

T.C.  
DİNAR KAYMAKAMLIĞI  
Doğanlı Ortaokulu Müdürlüğü



STRATEJİK

2019/2023  
PLANI

DOĞANLI ORTAOKULU





## İSTİKLAL MARŞI

Korkma, sönmez bu şafaklarda yüzen al sancak;  
Sönmeden yurdumun üstünde tüten en son ocak.  
O benim milletimin yıldızıdır, parlayacak;  
O benimdir, o benim milletimindir ancak.

Ben ezelden beridir hür yaşadım, hür yaşarım.  
Hangi çılgın bana zincir vuracakmış?  
Şaşarım!  
Kükremiş sel gibiyim, bendimi çiğner,  
aşarım.  
Yırtarım dağları, enginlere sığmam,  
taşarım.

Arkadaş! Yurduma alçakları uğratma,  
sakın.  
Siper et gövdeni, dursun bu hayâsızca akın.  
Doğacaktır sana va'dettiği günler Hak'ın...  
Kim bilir, belki yarın, belki yarından da yakın.

Kim bu cennet vatanın uğruna olmaz ki fedâ?

Çatma, kurban olayım, çehreni ey nazlı hilal!  
Kahraman ırkıma bir gül! Ne bu şiddet, bu celâl?  
Sana olmaz dökülen kanlarımız sonra helâl...  
Hakkıdır, Hakk'a tapan, milletimin istiklâl!  
Garbın âfâkını sarmışsa çelik zırhlı duvar,  
Benim iman dolu göğsüm gibi serhaddim var.  
Ulusun, korkma! Nasıl böyle bir imanı boğar,  
Medeniyet!' dediğin tek dişi kalmış canavar?

Bastığın yerleri "toprak!" diyerek geçme, tanı:  
Düşün altındaki binlerce kefensiz yatanı.  
Sen şehit oğlusun, incitme, yazıktır, atanı:  
Verme, dünyaları alsan da, bu cennet vatanı.  
Ruhumun senden, İlâhi, şudur ancak emeli:

Şühedâ fıŖkırarak toprađı sıksan, Ŗühedâ!  
Cânı, cânânı, bütün varımı alsın da Huda,  
Etmesin tek vatanımdan beni dünyada  
cüdâ.

O zaman vecd ile bin secde eder -varsa-  
taşım,  
Her cerîhamdan, İlâhi, boşanıp kanlı  
yaşım,  
FıŖkırır ruh-ı mücerred gibi yerden  
na'şım;  
O zaman yükselerek arşa değer belki  
başım.

Deđmesin mabedimin göđsüne  
nâmahrem eli.  
Bu ezanlar-ki şahadetleri dinin  
temeli-  
Ebedî yurdumun üstünde benim  
inlemeli.


Dalgalan sen de şafaklar gibi ey şanlı  
hilâl!  
Olsun artık dökülen kanlarımın hepsi  
helâl.  
Ebediyen sana yok, ırkıma yok  
izmihlâl:  
Hakkıdır, hür yaşamış, bayrađımın  
hürriyet;  
Hakkıdır, Hakk'a tapan milletimin  
istiklâl!

Mehmet Akif ERSOY



*Eğitimdir ki bir milleti ya özgür,  
bağımsız, şanlı ve yüce bir toplum halinde yaşatır  
ya da onu köleliğe ve yoksulluğa iter.*

*Mustafa Kemal ATATÜRK*



## Ey Türk Gençliği!

Birinci vazifen, Türk istiklâlini, Türk Cumhuriyetini, ilelebet, muhafaza ve müdafaa etmektir.

Mevcudiyetinin ve istikbalinin yegâne temeli budur. Bu temel, senin, en kıymetli hazinendir. İstikbalde dahi, seni bu hazineden mahrum etmek isteyecek, dahilî ve haricî bedhahların olacaktır. Bir gün, İstiklâl ve Cumhuriyeti müdafaa mecburiyetine düşersen, vazifeye atılmak için, içinde bulunacağın vaziyetin imkân ve şerâitini düşünmeyeceksin! Bu imkân ve şerâit, çok nâmüsaid bir mahiyette tezahür edebilir. İstiklâl ve Cumhuriyetine kastedecek düşmanlar, bütün dünyada emsali görülmemiş bir galibiyetin mümessili olabilirler. Cebren ve hile ile aziz vatanın, bütün kaleleri zaptedilmiş, bütün tersanelerine girilmiş, bütün orduları dağıtılmış ve memleketin her köşesi bilfiil işgal edilmiş olabilir. Bütün bu şerâitten daha elîm ve daha vahim olmak üzere, memleketin dahilinde, iktidara sahip olanlar gaflet ve dalâlet ve hattâ hıyanet içinde bulunabilirler. Hattâ bu iktidar sahipleri şahsî menfaatlerini, müstevlilerin siyasi emelleriyle tevhit edebilirler.

Millet, fakr ü zaruret içinde harap ve bîtap düşmüş olabilir.

Ey Türk istikbalinin evlâdı! İşte, bu ahval ve şerâit içinde dahi, vazifen; Türk İstiklâl ve Cumhuriyetini kurtarmaktır! Muhtaç olduğun kudret, damarlarındaki asil kanda mevcuttur!

*Mustafa Kemal Atatürk*

*20 Ekim 1927*



*Günümüzde küreselleşmenin kaçınılmaz gerçeği olan birbiriyle kaynaşmış toplumlar arasında ekonomik başarı, teknolojik gelişme ve savunma sanayi alanlarında lider olabilmek gün be gün önem kazanmaktadır. Ülkeler arasındaki hız kazanan bu küresel ekonomik yarış, bilim ve teknolojiye meydana gelen değişimler bunun yanında kaynakların azalması sonucu ortaya çıkan yenilikçilik yarışı da giderek artmaktadır.*

*Bu endüstriyel ve teknolojik gelişmişlik yarışının hızlanması, ülkelerin eğitim sistemlerini gözden geçirmelerine, kaliteli eğitimi toplumun tüm kesimlerine adil olarak yayma çalışmalarına, eğitimde kalitenin artırılması için değişik planlar yapmalarına, yeni programlar, müfredatlar uygulamalarına neden olmuştur. Bizler de kurumumuzdaki bütün birimlerimizin ortak çalışması ile eğitimde kaliteyi artırma ve Dinar'ı bu anlamda öne çıkarma ümidiyle 5018 sayılı Kamu Mali Yönetimi ve Kontrol Kanunu gereğince hazırladığımız 2019-2023 stratejik planı uygulamaktayız.*

*İlçemizde bulunan eğitim kurumlarının başarıya ulaşmaları için belli bir plan çerçevesinde çalışmalar yapılması gerekliliğinin bilincinde olarak, gelişen ve değişen günümüz teknolojilerinden de destek alarak, belirlediğimiz hedefler doğrultusunda Dinar İlçesinin eğitim öğretim kalitesini en üst seviyeye çıkarmak en büyük amacımızdır.*

*Planımızın gerçekleşmesini; süreçleri iyi yönetmemiz, misyonumuz ve vizyonumuz çerçevesinde izleme, değerlendirme çalışmalarını sürekli takip etmemizle mümkün olacaktır. İlçe Milli Eğitim Müdürlüğümüze bağlı tüm kurum ve birimlerin aynı hassasiyet içinde iş ve işlemlerini özveriyle yürüteceklerine inancım sonsuzdur. İlçemizin 5 yıllık eğitim stratejisinin geliştirilmeye çalışılacağı bu planlamanın İlçemiz, İlimiz ve Ülkemiz için hayırlı olmasını temenni ediyorum. Koymuş olduğumuz amaç, hedef ve stratejilerimize ulaşmada bize katkı sağlayacak herkese teşekkür ediyorum.*

*Ufuk TAŞBAŞ  
İlçe Milli Eğitim Müdürü*



*Değerli paydaşlarımız;*

*Okulumuz misyon, vizyon ve stratejik planını ilk olarak 2014 yılında belirlemiştir. Okulumuz, daha iyi bir eğitim seviyesine ulaşmak düşüncesiyle sürekli yenilenmeyi ve kalite kültürünü kendisine ilke edinmeyi amaçlamaktadır. Kalite kültürü oluşturmak için eğitim ve öğretim başta olmak üzere insan kaynakları ve kurumsallaşma, sosyal faaliyetler, alt yapı, toplumla ilişkiler ve kurumlar arası ilişkileri kapsayan 2019-2023 stratejik planı hazırlanmıştır. Doğanlı Ortaokulu olarak en büyük amacımız yalnızca Ortaokul mezunu Öğrenci yetiştirmek değil, girdikleri her türlü ortamda çevresindekilere ışık tutan, hayata hazır, hayatı aydınlatan, bizleri daha da ileriye götürecek gençler yetiştirmektir. İdare ve öğretmen kadrosuyla bizler çağa ayak uydurmuş, yeniliklere açık, Türkiye Cumhuriyeti'ni daha da yükseltecek gençler yetiştirmeyi ilke edinmiş bulunmaktayız. Stratejik Planda belirlenen hedeflerimizi ne ölçüde gerçekleştirdiğimiz, plan dönemi içindeki her yıl sonunda gözden geçirilecek ve gereken revizyonlar yapılacaktır. Doğanlı Ortaokulu yönetim kademesi, tüm çalışmalara aktif katılım sağlayarak şeffaf bir yönetim anlayışı sergilemeye devam edecektir. Öğretmen ve öğrencilerimizin fikirleri her fırsatta değerlendirilecek, demokratik eğitim ortamını korumak, 21. yüzyıl becerileri ile donatılmış bireyler yetiştirmek için tüm imkânlar seferber edilecektir. Bu anlamda, okulumuzun ana unsuru olan öğrencilerimiz başta olmak üzere öğretmenlerimiz, personelimiz ve velilerimizin yanında olduğumuzu hatırlatır,tüm paydaşlarımıza beş yıllık yeni plan dönemindeki çalışmalarında başarılar dilerim.*

*Planın hazırlanmasında emeği geçen Strateji Yönetim Ekibi'ne ve uygulanmasında yardımı olacak İlçe Milli Eğitim Müdürlüğü olmak üzere tüm kurum ve kuruluşlara teşekkür ederim.*

*Mehmet SAĞLAM  
Okul Müdürü*

**İLÇE MİLLİ EĞİTİM MÜDÜRÜ SUNUŞU  
OKUL MÜDÜRÜ SUNUŞU**

## İÇİNDEKİLER

### TABLolar

### ŞEKİLLER

### TANIMLAR

### GİRİŞ

<b>1. BÖLÜM: STRATEJİK PLANHAZIRLIKSÜRECİ</b>	1
A. <a href="#">Strateji Geliştirme Kurulu</a>	1
B. <a href="#">Stratejik Plan Hazırlama Ekibi</a>	1
<b>2. BÖLÜM: DURUMANALİZİ</b>	2
A. <a href="#">Kurumsal Tarihçe</a>	2
B. <a href="#">Uygulanmakta Olan Stratejik Planın Değerlendirilmesi</a>	2
C. <a href="#">Mevzuat Analizi</a>	2
D. <a href="#">Üst Politika Belgeleri Analizi</a>	4
E. <a href="#">Faaliyet Alanları ile Ürün ve Hizmetlerin Belirlenmesi</a>	5
F. <a href="#">Paydaş Analizi</a>	5
G. <a href="#">Kuruluş İçi Analiz</a>	8
H. <a href="#">GZFTA nalizi</a>	12
I. <a href="#">Tespitler ve İhtiyaçların Belirlenmesi</a>	13
<b>3. BÖLÜM: GELECEĞEBAKIŞ</b>	14
A. <a href="#">Misyon, Vizyon, Temel Değerler</a>	14
B. <a href="#">Stratejik Amaçlar</a>	15
C. <a href="#">Stratejik Hedefler, Performans Göstergeleri, Stratejiler</a>	16
D. <a href="#">Maliyetlendirme</a>	27
E. <a href="#">İzleme ve Değerlendirme</a>	27
<b><a href="#">EKLER</a></b>	28

## TABLolar

<a href="#">Tablo 1: Mevzuat Analizi</a>	3
<a href="#">Tablo 2: Üst Politika Belgeleri Analizi</a>	4
<a href="#">Tablo 3: Faaliyet Alanı -Ürün/Hizmet Listesi</a>	5
<a href="#">Tablo 4: Paydaş Tablosu</a>	6
<a href="#">Tablo 5: Paydaşların Önceliklendirilmesi</a>	6
<a href="#">Tablo 6: Paydaş Ürün/Hizmet Matrisi</a>	7



<a href="#">Tablo 7:Paydaş Görüşlerinin Alınmasına İlişkin Çalışmalar</a>	8
<a href="#">Tablo 8:Okul Yönetici Sayıları</a>	9
<a href="#">Tablo 9:Öğretmen, Öğrenci, Derslik Sayıları</a>	9
<a href="#">Tablo 10:Brans Bazında Öğretmen Norm, Mevcut, İhtiyaç Sayıları</a>	9
<a href="#">Tablo 11: Yardımcı Personel/Destek Personeli Sayısı</a>	9
<a href="#">Tablo 12: Okul Binasının Fiziki Durumu</a>	10
<a href="#">Tablo 13: Teknoloji ve Bilişim Altyapısı</a>	11
<a href="#">Tablo 14: Tahmini Kaynaklar</a>	11
<a href="#">Tablo 15: GZFT Listesi</a>	12
<a href="#">Tablo 16: Tespitler ve İhtiyaçlar</a>	13
<a href="#">Tablo 17: Stratejik Amaçlar, Hedefler</a>	15
<a href="#">Tablo 18: Tahmini Maliyetler</a>	27
<a href="#">Tablo 19: Strateji Geliştirme Kurulu</a>	28
<a href="#">Tablo 20: Stratejik Plan Hazırlama Ekibi</a>	28

## ŞEKİLLER

<a href="#">Şekil 1: Doğanlı Ortaokulu 2019-2023 Stratejik Plan Hazırlama Modeli</a>	1	
<a href="#">Şekil 2: Teşkilat Şeması</a>		8
<a href="#">Şekil 2: İzleme ve Değerlendirme Süreci</a>	27	

## TANIMLAR

**Eylem Planı:** İdarenin stratejik planının uygulanmasına yönelik faaliyetleri, bu faaliyetlerden sorumlu ve ilgili birimler ile bu faaliyetlerin başlangıç ve bitiş tarihlerini içeren plandır.

**Faaliyet:** Belirli bir amaca ve hedefe yönelen, başlı başına bir bütünlük oluşturan, yönetilebilir ve maliyetlendirilebilir üretim veyahizmetlerdir.

**Hazırlık Programı:** Stratejik plan hazırlık sürecinin aşamalarını, bu aşamalarda gerçekleştirilecek faaliyetleri, bu aşama ve faaliyetlerin tamamlanacağı tarihleri gösteren zaman çizelgesini, bu faaliyetlerden sorumlu birim ve kişiler ile stratejik planlama ekibi üyelerinin isimlerini içeren ve stratejik planlama ekibi tarafından oluşturulan programdır.

**Hedef Kartı:** Amaç ve hedef ifadeleri ile performans göstergelerini, gösterge değerlerini, göstergelerin hedefe etkisini, sorumlu ve iş birliği yapılacak birimleri, riskleri, stratejileri, maliyetleri, tespitler ve ihtiyaçları içeren karttır.

**Performans Göstergesi:** Stratejik planda hedeflerin ölçülebilirliğini miktar ve zaman boyutuyla ifade eden araçlardır.

**Stratejik Plan Değerlendirme Raporu:** İzleme tabloları ile değerlendirme sorularının cevaplarını içeren ve her yıl şubat ayının sonuna kadar hazırlanan rapordur.

**Stratejik Plan Genelgesi:** Stratejik plan hazırlık çalışmalarını başlatan, Strateji Geliştirme Kurulu üyelerinin isimlerini içeren ve bakanlıklar ile bakanlıklara bağlı, ilgili ve ilişkili kuruluşlarda Bakan, diğer kamu idareleri ve mahalli idarelerde üst yönetici tarafından yayımlanan genelgedir.

**Üst Politika Belgeleri:** Kalkınma planı, hükümet programı, orta vadeli program, orta vadeli mali plan ve yıllık program ile idareyi ilgilendiren ulusal, bölgesel ve sektörel strateji belgeleridir.

**İ  
R**

Doğanlı Ortaokulu 2019-2023 Stratejik Plan hazırlık çalışmaları, Afyonkarahisar İl Milli Eğitim Müdürlüğü'nün hazırladığı İl, İlçe, Okul/Kurum Stratejik Plan Çalışma Takvimine uygun olarak başlatılmıştır. 8-12 Ekim 2018 tarihleri arasında Okul Strateji Geliştirme Kurulu ve Stratejik Plan Hazırlama Ekibi oluşturulmuştur. 26 Şubat 2018 tarihinde yayımlanan Kamu İdarelerinde Stratejik Planlamaya İlişkin Usul ve Esaslar Hakkındaki Yönetmelik ve aynı tarihli Kamu İdarelerin İçin Stratejik Plan Hazırlama Kılavuzunda belirtilen usul ve esaslar temel alınarak Stratejik Plan Hazırlama Ekibimiz tarafından "Uygulanmakta Olan Stratejik Planın Değerlendirilmesi, Mevzuat Analizi, Üst Politika Belgeleri Analizi ve Paydaş Analizi" gerçekleştirilmiştir. Paydaş Analizi kapsamında paydaş görüşlerinin alınabilmesi için Dinar İlçel Milli Eğitim Müdürlüğü'nün paydaş anketi örneklenerek ve uyarlanarak öğrenci, öğretmen, personel, yönetici ve velilerden oluşan paydaşlarımıza, "Doğanlı Ortaokulu2019-

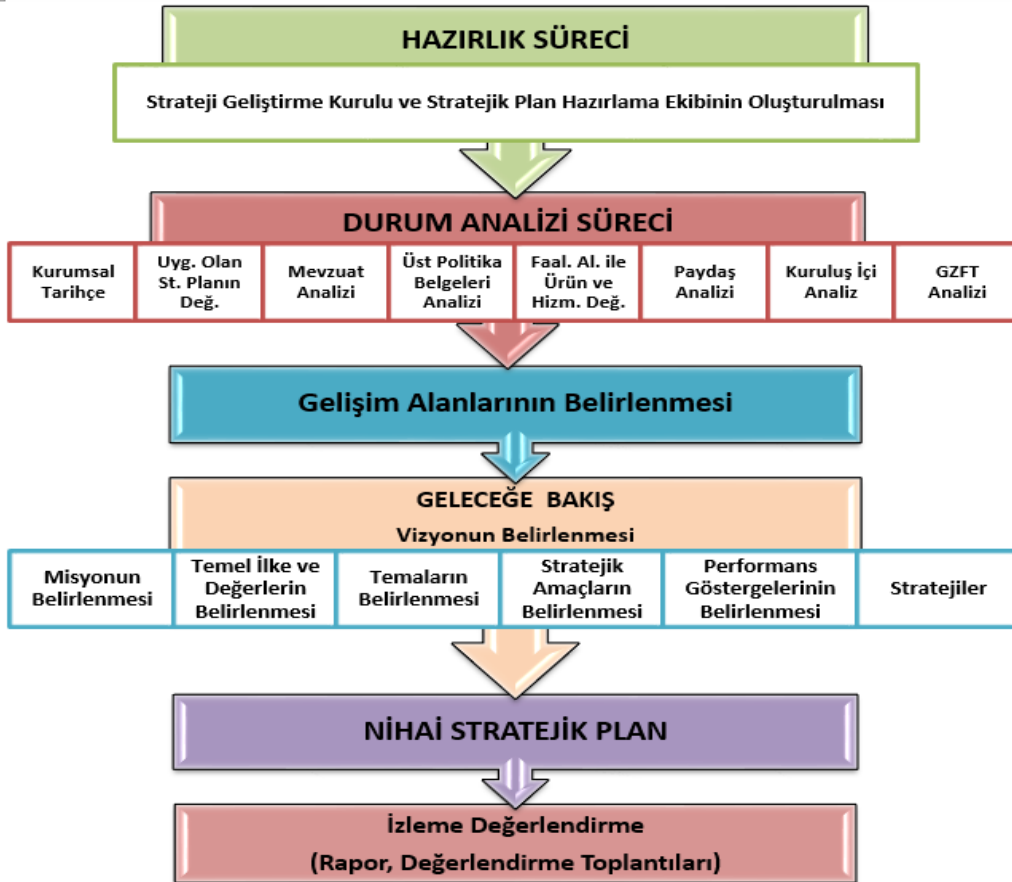
2023 Stratejik Planı Paydaş Anketi” uygulanmıştır. Anketlere 50 öğrenci, 6 öğretmen, 2 personel, 1 yönetici ve 15 veli olmak üzere toplam 68 paydaşımız katılmıştır. Dinar İlçe Milli Eğitim Müdürü başta olmak diğer okul ve kurumların yönetici ve öğretmenleri, sanayi kuruluşlarıve diğer sivil toplum kuruluşları ile yüz yüze görüşmeler, mülakat, toplantı gerçekleştirilerek, dilek ve önerileri alınmıştır. Paydaş Analizi çalışmalarının ardından “Kurum İçi Analiz, GZFT Analizi” çalışmaları yapılmış, “Tespit ve İhtiyaçlar” belirlenmiştir. “Durum Analizi” çalışmasından elde edilen sonuçlarla “Geleceğe Bakış” bölümünün hazırlanmıştır. Bu bölümde “Misyon, Vizyon ve Temel Değerler” ile birlikte Müdürlüğümüzün 2019-2023 dönemini kapsayan 5 yıllık süreçte amaçları, hedefleri, performans göstergeleri ve stratejilerine yer verilmiştir. Hedeflerimizi gerçekleştirebilmek için her bir hedefe mahsus olmak üzere 5 yıllık dönem için tahmini maliyet belirlenmiştir. İzleme ve değerlendirme modeli hazırlanarak stratejik plan çalışmaları tamamlanmıştır. Stratejik planımız, incelenmek üzere İlçe Milli Eğitim Müdürlüğüne gönderilmiştir. Düzeltme işlemlerinin ardından Dinar İlçe Milli Eğitim Müdürlüğü tarafından onaylanan planımız, okulumuzun resmi internet sitesinde kamuoyu ile paylaşılmıştır.

18 Eylül 2018 tarihli ve 2018/16 sayılı Genelgenin ardından yayımlanan MEB 2019-2023 Stratejik Plan Hazırlama Programında belirtilen takvime, usul ve esaslara uygun olarak Okulumuz Strateji Geliştirme Kurulu ve Stratejik Plan Hazırlama Ekibi oluşturulmuş ve İlçe Milli Eğitim Müdürlüğüne bildirilmiştir.

Okulumuzun Strateji Geliştirme Kurulu; Okul Müdürü, 1 Öğretmen, Okul Aile Birliği Başkanı, 1 Okul Aile Birliği Yönetim Kurulu Üyesi ve 2 gönüllü öğretmen olmak üzere toplam 5 kişiden oluşmaktadır.

Okulumuz Stratejik Plan Hazırlama Ekibi; okulumuzda 1 müdür bulunduğundan, Hazırlık Programındaki usul ve esaslara uygunluk sağlanması amacıyla stratejik yönetim süreci ile ilgili bilgi birikimine sahip öğretmenlerden Müdür yerine 1 başkan, 2 öğretmen üye ile 2 veli üye olmak üzere toplam 5 kişiden oluşmaktadır.

Şekil 1. Doğanlı Ortaokulu Stratejik Plan Hazırlama Modeli



Okulumuz Afyonkarahisar İli, Dinar İlçesi, Dođanlı Kasabasında bulunmaktadır. Kasabamız Dinar İlçemize 43 km uzaklıktadır. Okulumuz binası 2006 Yılında eğitim-öğretime açılmıştır. **Okulumuz kuruluş tarihinden itibaren günümüze eğitim-öğretim, sportif ve sosyal faaliyetlerle, yarışmalarda sınavlarda ilçe ve il düzeyindeki başarılarıyla adından söz ettirmiştir. Okulumza kasaba çevresindeki köylerden taşınalı eğitim çerçevesinden gelen öğrencilerimiz de eğitim görmektedir. Okulumuz 5 dersliklidir.** Okulumuzda 1 Müdür, 6 Branş öğretmeni, ve 2 Yardımcı Hizmetli görev yapmaktadır. Okulumuzda 27 kız, 23 erkek olmak üzere 50 öğrencimiz öğrenim görmektedir. Biz Dođanlı Ortaokulu olarak öğrencilerimizin; bilgili, görgülü, eğitim seviyesi yüksek, taşra toplumunun sıkılganlığı ve pasifliğini üzerinden atmış, nerede nasıl davranması gerektiğini bilen, kendine güvenen, medeni cesaret sahibi, üretken; Okul, aile ve çevredeki yaşantısında örnek davranışlar sergileyecek, milli ve ahlaki değerlerini her durumda koruyabilen, topluma hizmet duygusu içinde hoşgörü ve sevgi dolu bireyler olması için çalışıyoruz.. Beklentimiz odur ki; Okulumuzdan mezun olan öğrenciler, çevremizin ve ülkemizin geleceğine yön veren seçkin insanlar olarak karşımıza çıksın.

Dođanlı Ortaokulu 2015-2019 Stratejik Planı, 18 Eylül 2018 tarihli ve 2018/16 sayılı Genelge yayımlanana 4 yıl boyunca uygulanmış, öngördüğümüz hedeflerin önemli çoğunluğuna ulaşılmıştır. Uygulanmakta olan stratejik planda yer alan “Durum Analizi” bölümü, İl ve İlçe Milli Eğitim Müdürlüğümüzün Stratejik Planları ile uyumludur. Hedeflerin gerçekçi, somut ve güncel ifade edilmesi bakımından ortaöğretime özgü göstergeler de yer almaktadır. Ancak Bakanlık, İl ve İlçe stratejik planları ile okul/kurum stratejik planlarının “Geleceğe Yönelim” bölümü, başlıklar itibariyle aynı olsa da göstergelerin ifade edilişi bakımından planlar arasında bütünlük bulunmamaktadır. Yeni plan döneminde Bakanlık, İl, İlçe ve Okul/Kurum Stratejik Planlarının özellikle “Geleceğe Bakış” bölümlerinin birbirine uyumlu olarak hazırlanması önemlidir.

Doğanlı Ortaokulu, İl ve İlçe Milli Eğitim Müdürlüğümüzün tabi olduğu tüm yasal yükümlülüklere uymakla mükelleftir. Bunların dışında ilkökul düzeyinde yükümlülük arz eden mevzuat, Tablo 1’de ayrıca gösterilmiştir.

**Tablo 1 Mevzuat Analizi**

Yasal Yükümlülük	Dayanak	Tespitler	İhtiyaçlar
<ul style="list-style-type: none"> <li>Okulumuz “Dayanak” başlığı altında sıralanan Kanun, Kanun Hükmünde Kararname, Tüzük, Genelge ve Yönetmeliklerdeki ilgili hükümleri yerine getirmek</li> <li>“Eğitim-öğretim hizmetleri, insan kaynaklarının gelişimi, halkla ilişkiler, stratejik plan hazırlama, stratejik plan izleme-değerlendirme süreci iş ve işlemleri” faaliyetlerini yürütmek.</li> <li>Resmi kurum ve kuruluşlar, sivil toplum kuruluşları ve özel sektörle mevzuat hükümlerine aykırı olmamak ve faaliyet alanlarını kapsamak koşuluyla protokoller ve diğer iş birliği çalışmalarını yürütmek</li> <li>İlkokul öğrencilerinin okula kayıt, sınıf geçme, devam-devamsızlık, sosyal sorumluluk çalışmaları vb. İş ve işlemleri</li> </ul>	<ul style="list-style-type: none"> <li>T.C. Anayasası</li> <li>1739 Sayılı Millî Eğitim Temel Kanunu</li> <li>652 Sayılı MEB Teşkilat ve Görevleri Hakkındaki Kanun Hükmünde Kararname</li> <li>222 Sayılı Millî Eğitim Temel Kanunu (Kabul No: 5.1.1961, RG: 12.01.1961 / 10705-Son Ek ve Değişiklikler: Kanun No: 12.11.2003/ 5002, RG: 21.11.2003</li> <li>657 Sayılı Devlet Memurları Kanunu</li> <li>5442 Sayılı İl İdaresi Kanunu</li> <li>3308 Sayılı Mesleki Eğitim Kanunu</li> <li>439 Sayılı Ek Ders Kanunu</li> <li>4306 Sayılı Zorunlu İlköğretim ve Eğitim Kanunu</li> <li>5018 sayılı Kamu Mali Yönetimi ve Kontrol Kanunu</li> <li>MEB Personel Mevzuat Bülteni</li> <li>Taşıma Yoluyla Eğitime Erişim Yönetmeliği</li> <li>MEB Millî Eğitim Müdürlükleri Yönetmeliği (22175 Sayılı RG Yayınlanan)</li> <li>Millî Eğitim Bakanlığı Rehberlik ve Psikolojik Danışma Hizmetleri Yönetmeliği</li> <li>04.12.2012/202358 Sayı İl İlçe MEM’nün Teşkilatlanması 43 Nolu Genelge</li> <li>26 Şubat 2018 tarihinde yayımlanan Kamu İdarelerinde Stratejik Planlamaya İlişkin Usul ve Esaslar Hakkındaki Yönetmelik</li> <li>Okul Öncesi Eğitim ve İlköğretim Kurumları Yönetmeliği</li> <li>Sosyal Etkinlikler Yönetmeliği</li> <li>MEB Eğitim Kurulları ve</li> </ul>	<ul style="list-style-type: none"> <li>Müdürlüğümüzün hizmetlerini mevzuattaki hükümlere uygun olarak yürütmektedir.</li> <li>Diğer kurumlarla iş birliği gerektiren çalışmalarda gerek tabi olduğumuz mevzuat gerekse diğer kurumların mevzuatları arasında uyumsuzluk ortaya çıkabilmektedir.</li> <li>Tabi olduğumuz mevzuatın kapsamı, Müdürlüğümüzün yetkilerini çeşitlendirmekle birlikte sınırlamaktadır.</li> <li>Kurumsal kültürümüz, mevzuatta sık yaşanan değişikliklere hazırlıklı olmasına rağmen öğrenci ve velilerimizden oluşan paydaşlarımız, yeni ve farklı çalışmalara uyuma direnç göstermektedir.</li> <li>Mevzuat itibariyle öğrenci velilerinin eğitim faaliyetlerine müdahale alanını sınırlandıran herhangi bir mekanizma bulunmamaktadır.</li> </ul>	<ul style="list-style-type: none"> <li>Diğer kurumlarla iş birliğinde, yetki alanının genişletilmesi</li> <li>Mevzuat itibariyle Okul Müdürlerinin yetkilerinin artırılması</li> <li>Eğitim uygulamaları konusunda ulusal düzeyde tanıtım çalışmaları yaparak öğrenci ve velilerinin bilgilendirilmesi</li> <li>Mevzuatta ihtiyaç duyulan değişikliklerde “yenileme” çalışmalarını yerine “güncelleme” çalışmalarına yer verilmesi</li> <li>Öğrenci velilerinin eğitim faaliyetlerine müdahale alanlarının sınırlandırılması için yasal tedbirlerin alınması</li> <li>Mevzuatın, çalışanların kendilerini güvende hissedebileceği şekilde yeniden düzenlenmesi</li> </ul>

	Zümreleri Yönergesi		
--	---------------------	--	--



**Tablo 2 Üst Politika Belgeleri Analizi**

Üst Politika Belgesi	İlgili Bölüm/Referans	Verilen Görev/İhtiyaçlar
5018 sayılı Kamu Mali Yönetimi ve Kontrol Kanunu	• 9. Madde, • 41. Madde	Kurum Faaliyetlerinde bütçenin etkin ve verimli kullanımı Stratejik Plan Hazırlama İzleme ve Değerlendirme Çalışmaları
30344 sayılı Kamu İdarelerinde Stratejik Plan Hazırlamaya İlişkin Usul ve Esaslar Hakkında Yönetmelik (26 Şubat 2018)	Tümü	5 yıllık hedefleri içeren Stratejik Plan hazırlanması
2019-2021 Orta Vadeli Program	Tümü	Bütçe çalışmaları
MEB 11. Kalkınma Plan Politika Önerileri	Önerilen politikalar	Hedef ve stratejilerin belirlenmesi
MEB Kalite Çerçevesi	Tümü	Hedef ve stratejilerin belirlenmesi
MEB 2018 Bütçe Yılı Sunuşu	Tümü	Bütçe çalışmaları
2017-2023 Öğretmen Strateji Belgesi	Tümü	Hedef ve stratejilerin belirlenmesi
OECD 2018 Raporu	Türkiye verileri	Stratejilerin belirlenmesi
2017-2018 MEB İstatistikleri	Örgün Eğitim İstatistikleri	Hedef ve göstergelerin belirlenmesi
Kamu İdareleri İçin Stratejik Plan Hazırlama Kılavuzu (26 Şubat 2018)	Tümü	5 yıllık hedefleri içeren Stratejik Plan hazırlanması
2018/16 sayılı Genelge, 2019-2023 Stratejik Plan Hazırlık Çalışmaları (18 Eylül 2018)	Tümü	2019-2023 Stratejik Planının Hazırlanması
MEB 2019-2023 Stratejik Plan Hazırlık Programı (18 Eylül 2018)	Tümü	2019-2023 Stratejik Planı Hazırlama Takvimi
MEB 2019-2023 Stratejik Planı	Tümü	MEB Politikaları Konusunda Taşra Teşkilatına Rehberlik
Kamu İdarelerince Hazırlanacak Performans Programları Hakkında Yönetmelik	Tümü	5 yıllık kurumsal hedeflerin her bir mali yıl için ifade edilmesi
Kamu İdarelerince Hazırlanacak Faaliyet Raporu Hakkında Yönetmelik	Tümü	Her bir mali yıl için belirlenen hedeflerin gerçekleştirme durumlarının tespiti, raporlanması
Afyonkarahisar İl Milli Eğitim Müdürlüğü 2019-2023 Stratejik Planı	Tümü	Amaç, hedef, gösterge ve stratejilerin belirlenmesi
Dinar İlçe Milli Eğitim Müdürlüğü 2019-2023 Stratejik Planı	Tümü	Amaç, hedef, gösterge ve stratejilerin belirlenmesi

**Tablo 3 Faaliyet Alanı - Ürün/Hizmet Listesi**

<b>Faaliyet Alanı</b>	<b>Ürün/Hizmetler</b>
<b>A- Eğitim-Öğretim Hizmetleri</b>	<ol style="list-style-type: none"><li>1. Eğitim-öğretim iş ve işlemleri</li><li>2. Ders Dışı Faaliyet İş ve İşlemleri</li><li>3. Özel Eğitim Hizmetleri</li><li>4. Kurum Teknolojik Altyapı Hizmetleri</li><li>5. Anma ve Kutlama Programlarının Yürütülmesi</li><li>6. Sosyal, Kültürel, Sportif Etkinlikler</li><li>7. Öğrenci İşleri (kayıt, nakil, ders programları vb.)</li><li>8. Zümre Toplantılarının Planlanması ve Yürütülmesi</li></ol>
<b>B- Stratejik Planlama, Araştırma-Geliştirme</b>	<ol style="list-style-type: none"><li>1. Stratejik Planlama İşlemleri</li><li>2. İhtiyaç Analizleri</li><li>3. Eğitime İlişkin Verilerin Kayıtlanması</li><li>4. Araştırma-Geliştirme Çalışmaları</li><li>5. Projeler Koordinasyon</li><li>6. Eğitimde Kalite Yönetimi Sistemi (EKYS) İşlemleri</li></ol>
<b>C- İnsan Kaynaklarının Gelişimi</b>	<ol style="list-style-type: none"><li>1. Personel Özlük İşlemleri</li><li>2. Norm Kadro İşlemleri</li><li>3. Hizmet içi Eğitim Faaliyetleri</li></ol>
<b>D- Fiziki ve Mali Destek</b>	<ol style="list-style-type: none"><li>1. Okul Güvenliğinin Sağlanması</li><li>2. Ders Kitaplarının Dağıtımı</li><li>3. Taşınır Mal İşlemleri</li><li>4. Taşımalı Eğitim İşlemleri</li><li>5. Temizlik, Güvenlik, Isıtma, Aydınlatma Hizmetleri</li><li>6. Evrak Kabul, Yönlendirme ve Dağıtım İşlemleri</li><li>7. Arşiv Hizmetleri</li><li>8. Sivil Savunma İşlemleri</li></ol>
<b>E-Denetim ve Rehberlik</b>	<ol style="list-style-type: none"><li>1. Okul/Kurumların Teftiş ve Denetimi</li><li>2. Öğretmenlere Rehberlik ve İşbaşında Yetiştirme Hizmetleri</li><li>3. Ön İnceleme, İnceleme ve Soruşturma Hizmetleri</li></ol>
<b>F-Halkla İlişkiler</b>	<ol style="list-style-type: none"><li>1. Bilgi Edinme Başvurularının Cevaplanması</li><li>2. Protokol İş ve İşlemleri</li><li>3. Basın, Halk ve Ziyaretçilerle İlişkiler</li><li>4. Okul-Aile İşbirliği</li></ol>



Kurumumuzun faaliyet alanları dikkate alınarak, kurumumuzun faaliyetlerinden yararlanan, faaliyetlerden doğrudan/dolaylı ve olumlu/olumsuz etkilenen veya kurumumuzun faaliyetlerini etkileyen paydaşlar (kişi, grup veya kurumlar) tespit edilmiştir.

### Paydaşların Tespiti

Tablo 4 Paydaş Tablosu

Paydaş Adı	İç Paydaş	Dış Paydaş
Afyonkarahisar İl Milli Eğitim Müdürlüğü		√
Dinar Kaymakamlığı		√
Dinar İlçe Milli Eğitim Müdürlüğü		√
Okul Müdürümüz	√	
Öğretmenlerimiz	√	
Öğrencilerimiz	√	
Velilerimiz	√	
Personelimiz	√	
İlçe Müftülüğü		√
Haydarlı Jandarma Karakolu		√
Haydarlı İlçe Entegre Devlet Hastanesi		√
Taşımali Eğitim Görevlileri		√
Diğer Eğitim Kurumları		√
Özel Sektör		√
Sivil Toplum Kuruluşları		√
Köy Muhtarlığı		√
Diğer Kurum ve Kuruluşlar		√

### Paydaşların Önceliklendirilmesi

Paydaşların önceliklendirilmesi; Kamu İdareleri İçin Stratejik Plan Hazırlama Kılavuzunda (26 Şubat 2018) belirtilen Paydaş Etki/Önem Matrisi tablosundan (Tablo 7) yararlanılmıştır.

Tablo 5 Paydaşların Önceliklendirilmesi

Paydaş Adı	İç Paydaş	Dış Paydaş	Önem Derecesi	Etki Derecesi	Önceliği
Afyonkarahisar İl Milli Eğitim Müdürlüğü		√	5	5	5
Dinar Kaymakamlığı		√	5	5	5
Dinar İlçe Milli Eğitim Müdürlüğü		√	5	5	5
Okul Müdürümüz	√		5	5	5
Öğretmenlerimiz	√		5	5	5
Öğrencilerimiz	√		5	5	5
Velilerimiz	√		5	5	5
Personelimiz	√		5	5	5
İlçe Müftülüğü		√	4	4	4
Haydarlı Jandarma Karakolu		√	3	3	3
Haydarlı İlçe Entegre Devlet Hastanesi		√	3	3	3
Taşımali Eğitim Görevlileri		√	3	3	3

Diğer Eğitim Kurumları		√	2	2	2
Özel Sektör		√	2	2	2
Sivil Toplum Kuruluşları		√	2	2	2
Köy Muhtarlığı		√	3	3	3
Diğer Kurum ve Kuruluşlar		√	2	2	2
Önem Derecesi: 1, 2, 3 gözet; 4,5 birlikte çalış					
Etki Derecesi: 1, 2, 3 İzle; 4, 5 bilgilendir					
Önceliği: 5=Tam; 4=Çok; 3=Orta; 2=Az; 1=Hiç					

### Paydaşların Değerlendirilmesi

Paydaş Analizi kapsamında Stratejik Plan Hazırlama Ekibi; okulumuzun sunduğu ürün/hizmetlerinin hangi paydaşlarla ilgili olduğu, paydaşların ürün/hizmetlere ne şekilde etki ettiği ve paydaş beklentilerinin neler olduğu gibi durumları değerlendirerek Paydaş Ürün/Hizmet Matrisi hazırlamıştır.

Tablo 6 Paydaş-Ürün/Hizmet Matrisi

	Ürün/Hizmet Numarası	İ MEM	Kaymakamlık	İlçe MEM	Okul Müdürümüz	Öğretmenler	Öğrenciler	Veliler	Personel	İlçe Müftülüğü	İlçe Müftüleri	İlçe Entegre	İlçe Eğitim	Diğer Eğitim Kurumları	Özel Sektör	Sivil Toplum Kuruluşları	Köy Muhtarlığı	Diğer Kurum ve Kuruluşlar	
<b>A -Eğitim Öğretim Faaliyetleri</b>	1			√	√	√	√												
	2				√	√	√												
	3				√	√	√	√											
	4			√	√	√	√												
	5		√	√	√	√	√	√									√		
	6				√	√	√	√											
	7			√	√	√	√	√											
	8			√	√	√	√	√											
<b>B-Strateji Geliştirme, Ar-Ge Faaliyetleri</b>	1			√	√	√			√										
	2			√	√	√													
	3				√	√													
	4				√	√													
	5				√	√													
	6			√	√	√													
<b>C-İnsan Kaynakları Gelişimi</b>	1	√	√	√	√	√			√										
	2	√	√	√	√	√			√										
	3	√	√	√	√	√			√										
<b>D-Fiziki ve Mali Destek</b>	1			√	√	√	√		√		√								
	2			√	√	√	√												
	3			√	√	√	√		√										
	4			√	√	√	√		√										
	5			√	√	√	√		√		√	√					√		
	6			√	√	√	√		√										
	7			√	√	√	√		√										
	8			√	√	√	√		√		√	√							
<b>E-Denetim ve Rehberlik</b>	1	√	√	√	√	√			√										
	2	√	√	√	√	√													
	3	√	√	√	√	√			√										
<b>F-Halkla İlişkiler</b>	1			√	√	√		√											
	2	√	√	√	√	√													
	3			√	√	√		√		√									
	4			√	√	√	√	√											

### Paydaş Görüşlerinin Alınması ve Değerlendirilmesi

Stratejik Plan “Durum Analizi” çalışmaları kapsamında paydaşlarımızla bir dizi çalışma yapılarak dilek, öneri ve beklentileri alınmıştır. İlçe Milli Eğitim Müdürlüğü yöneticileri, diğer eğitim kurumlarının yöneticileri gibi dış paydaşlarımızdan mülakat yöntemiyle; öğrenci, öğretmen, veli, yönetici ve personelden oluşan iç paydaşlarımızdan ise toplantı ve anket yöntemleri ile görüşleri alınmıştır. Kurumumuz iç paydaşlarına yönelik yaptığımız paydaş anketine 50 öğrenci, 6 öğretmen, 2 personel, 1 yönetici ve 15 veli olmak üzere toplam 68 paydaşımız katılmıştır.

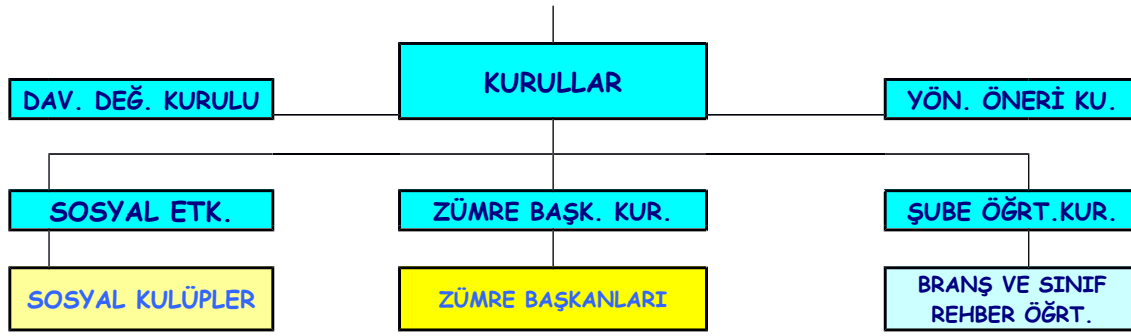
Tablo 7 Paydaş Görüşlerinin Alınmasına İlişkin Çalışmalar

Paydaş Adı	Yöntem	Sorumlu	Çalışma Tarihi	Raporlama ve Değerlendirme Sorumlusu
İlçe MEM Yöneticileri	Mülakat, Toplantı	Strateji Geliştirme Kurulu Bşk.	22.10.2018	S. P. Hazırlama Ekibi
Diğer Eğitim Kurumu Yöneticileri	Mülakat	Strateji Geliştirme Kurulu Bşk.	23-24.10.2018	S. P. Hazırlama Ekibi
Öğretmenlerimiz	Anket, Toplantı	S. P. Hazırlama Ekibi	25-30.10.2018	S. P. Hazırlama Ekibi
Öğrencilerimiz	Anket	S. P. Hazırlama Ekibi	25-30.10.2018	S. P. Hazırlama Ekibi
Velilerimiz	Anket	S. P. Hazırlama Ekibi	25-30.10.2018	S. P. Hazırlama Ekibi
Personelimiz	Anket, Toplantı	S. P. Hazırlama Ekibi	25-30.10.2018	S. P. Hazırlama Ekibi
Yöneticilerimiz	Anket, Toplantı	S. P. Hazırlama Ekibi	25-30.10.2018	S. P. Hazırlama Ekibi

### Şekil 2: Teşkilat şeması

#### DOĞANLI ORTAOKULU TEŞKİLAT ŞEMASI





## İnsan Kaynakları Yetkinlik Analizi

Tablo 8 Okul Yönetici Sayısı

YÖNETİCİ SAYILARI			
	Müdür	Müdür Başyardımcısı	Müdür Yardımcısı
<b>Norm</b>	1	-	1
<b>Mevcut</b>	0	-	0
Anaokulu Ortaokul ve Liselerde 100 ila 500 öğrencisi bulunan kurumlarda 1 Müdür Yardımcısı İlkokullarda 100 ila 600 öğrencisi bulunan kurumlarda 1 Müdür Yardımcısı			

Tablo 9 Öğretmen, Öğrenci, Derslik Sayıları

SIRA	ÖĞRENCİ-ÖĞRETMEN-DERSLİK BİLGİLERİ	SAYI
1	Öğrenci Sayısı	50
2	Öğretmen Sayısı	6
3	Derslik Sayısı	4
4	Derslik Başına Düşen Öğrenci Sayısı	12
5	Öğretmen Başına Düşen Öğrenci Sayısı	8
Öğrenci sayıları virgülden sonra yuvarlanmıştır.		

Tablo 10 Branş Bazında Öğretmen Norm, Mevcut, İhtiyaç Sayıları

Sıra	Branş	Norm	Mevcut	İhtiyaç
1	Türkçe Öğretmeni	1	1	0
2	Matematik Öğretmenliği	1	1	0
3	Yabancı dil Öğretmenliği	1	1	0
4	Dinkültürü ve ahlak bilgisi Öğretmenliği	1	0	1
5	Fen bilimleri Öğretmenliği	1	1	0
6	Sosyal bilgiler Öğretmenliği	1	1	0
<b>TOPLAM</b>		6	5	1

Tablo 11 Yardımcı Personel/Destek Personeli Sayısı

Sıra	Branş	Norm	Mevcut	İhtiyaç
1	Hizmetli	1	2	0

## Kurum Kültürü Analizi

Okulumuzun faaliyet alanlarına ilişkin hizmetler, kurumumuzdaki tüm çalışanlar tarafından iş birliği ve koordinasyon içerisinde yürütülmektedir. Yöneticilerimiz, eğitim faaliyetleri ile ilgili herhangi bir sorun yaşandığında veya bir ihtiyacın projelendirilerek

çözülmesi gerektiğinde, sürecin her aşamasında öğretmenlerimizin ve personelimizin görüş ve önerilerine başvurmaktadır. İletişim yöntemleri çoğunlukla yüz yüze toplantı ve bireysel görüşmeler şeklinde olmakla birlikte, resmi yazışma sistemi olan DYS de etkin kullanılmaktadır. Kurumumuzun resmi internet sitesi ve kurumsal elektronik posta adresimiz aktif olarak kullanılmaktadır.

Öğretmenlerimizin her biri, kişisel ve mesleki açıdan farklı yeterliliklere sahiptir. Sunulan hizmetin türüne ve niteliğine göre, kurum içi görevlendirmeler mesleki yeterliliğe göre şekillendirilmektedir. Yöneticiler tarafından, öğretmenlerimize eğitim faaliyetlerinde yeteri kadar serbestlik alanı bırakılmaktadır. Bu durum, öğretmenlerimizin daha verimli olmasını ve kendilerini güvende hissetmelerini sağlamaktadır.

Hizmetlerimiz, tüm paydaşlarımızın erişebileceği şeffaf bir şekilde sunulmaktadır. Öğrenci velilerimizin eğitim faaliyetlerine mümkün olduğu kadar aktif katılımları sağlanmaktadır. Ancak genelde orta düzeyde ve geçici istihdam şeklinde meslek gruplarında hizmet veren velilerimiz çoğunlukta olduğundan, kadın velilerimizin faaliyetlere katılımı daha fazladır. Bu durum, okulumuz tarafından avantaja dönüştürülerek velilerimizin bilgi ve becerilerinden üst düzeyde faydalanabileceğimiz bir organizasyon sistemi oluşturulmuştur.

Personelimiz, İl ve İlçe Milli Eğitim Müdürlüğümüzün düzenlediği hizmet içi eğitim faaliyetlerine eksiksiz katılım sağlamaktadır. Ayrıca sene başı öğretmenler kurul toplantısında personelimizin ihtiyaçları görüşülerek, mesleki yeterliliğin artırılması amacıyla hizmet içi eğitim faaliyetleri talep edilmektedir. Kurumumuzda ortaya çıkan anlık ihtiyaçların giderilmesi için önceden tedbir alınmaktadır. Daha nitelikli ve kapsamlı ihtiyaçların giderilmesi için proje tabanlı sorun çözme yöntemleri kullanılmaktadır.

Okulumuzun 2019-2023 Stratejik Planının hazırlık çalışmaları, çalışma takvimine uygun olarak başlatılmıştır ve sistematik olarak devam ettirilmektedir. Personelimiz, stratejik yönetim süreci hakkında yeterli bilgi birikimine sahiptir. Bu durum stratejik plan hazırlama çalışmalarının sahiplenilmesine ve sağlıklı bir şekilde yürütülmesine olanak sunmaktadır.

## Fiziki Kaynak Analizi

Tablo 12 Okul Binasının Fiziki Durumu

Sıra	Kullanım Alanı/Türü	Bina Sayısı (Tahsisli Binalar Dâhil)	Kapasite Durumu (Yeterli/Yetersiz )
1	Hizmet Binası	1	Yeterli
2	Okul Pansiyon Binası	yok	-
3	Spor Salonu	Yok	-
4	Kütüphane	yok	-
5	İhata Duvarı	Var	Yeterli
6	Güvenlik Kamerası Sayısı	yok	-
7	Yemekhane	yok	-
8	Engelli Asansörü	yok	-
9	Engelli Platformu	yok	-

Tablo 13 Teknoloji ve Bilişim Altyapısı

Teknoloji ve Bilişim Altyapısı	
Etkileşimli akıllı tahta sayısı	5
Tablet sayısı	0
İnternet altyapısı	Var

Bilgisayar/bilişim teknolojileri sınıfı/laboratuvarı sayısı	0
Fotokopi makinesi sayısı	1
DYS kullanımı	Var
Bilişim Teknolojileri/Bilişim Teknolojileri Rehber Öğretmeni sayısı	yok
Elektronik dilek, istek, öneri sisteminin kullanımı	yok
EBA'ya kayıtlı öğretmen sayısı	5
SMS bilgilendirme sistemi kullanımı	yok
MEB tarafından sağlanan resmi internet sitesinin kullanımı	Var
Resmi elektronik posta adresinin kullanımı	Var
Kurumsal istatistik elde etme sistemi kullanımı	yok

## Mali Kaynak Analizi

**Tablo 14 Tahmini Kaynaklar (TL)**

Müdürlüğümüzün 2019-2023 döneminde kaynakları, uygulanmakta olan tasarruf tedbirleri de dikkati alınarak tahmin edilmiş ve tabloda sunulmuştur.

KAYNAKLAR	Planın 1.yılı	Planın 2.yılı	Planın 3.yılı	Planın 4.yılı	Planın 5.yılı	Toplam Kaynak
<b>Bütçe Dışı Fonlar (Okul Aile Birliği)</b>	1.200,00	1.700,00	2.200,00	2.700,00	3.200,00	11.000,00
<b>Diğer (Ulusal ve Uluslararası Hibe Fonları vb.)</b>	0	0	0	0	0	0
<b>TOPLAM</b>	<b>1.200,00</b>	<b>1.700,00</b>	<b>2.200,00</b>	<b>2.700,00</b>	<b>3.200,00</b>	<b>11.000,00</b>

**Tablo 15 GZFT Listesi**

İç Çevre		Dış Çevre	
Güçlü yönler	Zayıf yönler	Fırsatlar	Tehditler
<ul style="list-style-type: none"><li>• Kadın velilerimizin, eğitim faaliyetlerine beklenen düzeyde katılım sağlaması</li><li>• İl ve İlçe MEM tarafından yürürlüğe konan çalışmaların sahiplenilmesi</li><li>• Öğrenci ve personel işleri ile eğitim öğretim faaliyetlerinin mevzuata uygun olarak yürütülmesi</li><li>• Bilgi edinme, halkla ilişkiler sürecinin mevzuatın belirlediği yasal sürede gerçekleşmesi</li><li>• İletişim ve yazışma süreçlerinin aksatılmadan gerçekleşmesi</li><li>• Bağımsız bir binaya sahip olmamız</li><li>• Öğrenci velilerimizin okul civarında ikamet etmesi</li><li>• Personelimizin iş birliği içerisinde çalışması</li><li>• Kurumsal kültürün gelişmiş olması</li><li>• Kadın velilerimizin eğitim faaliyetlerine katılım düzeylerinin yüksek olması</li><li>• Devamsızlık oranlarının</li></ul>	<ul style="list-style-type: none"><li>• Kazandırılan davranışların aile ortamında devam ettirilmemesi</li><li>• Öğrenci başarısı sözkonusu olduğunda, velilerimizin ders notlarını davranış eğitiminden ön planda tutulması</li><li>• Öğrenci velilerinin eğitimcilerle yönelik müdahale alanlarının fazla olması, eğitimcilerde mental yorgunluğa neden olması</li><li>• Veli toplantılarına genel katılım oranlarının beklenen düzeyde olmaması</li><li>• Özel eğitim hizmetlerinden yararlanması gereken öğrenci velilerin önyargıları, çevresel etmenlerden kaynaklanan çekinceleri</li><li>• Okul ve kurumlarda veli görüşme randevu sisteminin bulunmaması, velilerin ders saatlerinde görüşme talepleri</li><li>• Okul-Aile Birliklerinin, iş ve işlemlerinin okul</li></ul>	<ul style="list-style-type: none"><li>• <b>Öğretmen, yönetici ve personel normu doluluk oranının yüksek olması</b></li><li>• <b>Okulumuzun ilçe merkezinde olması</b></li><li>• <b>Sınıf öğretmeni ihtiyacının çok olmaması</b></li><li>• <b>Kültürel ve demografik çeşitlilik</b></li><li>• <b>Okulumuzun ilçe Kültür merkezi binasına yakın olması</b></li><li>• <b>Okulun ihata duvarının olması</b></li><li>• <b>Okul güvenlik personelinin bulunması</b></li><li>• <b>Okul aile birliğinin eğitim faaliyetlerimizi maddi ve manevi olarak desteklemesi</b></li></ul>	<ul style="list-style-type: none"><li>• Aile gelir düzeyinin genel olarak düşük olması</li><li>• Velilerimizin çoğunlukla geçici işlerde çalışması, düzenli gelirlerinin olmaması</li><li>• Eğitim faaliyetleri Ar-Ge çalışmalarına bütçe ayırlamaması</li><li>• Yerel maddi destek bulmakta yaşanan güçlükler</li><li>• İş kaygısı nedeniyle velilerin eğitim faaliyetlerine genel katılım oranlarının düşük olması</li><li>• Bilimsel, teknolojik temalı çalışmalar için maddi kaynak temininde güçlük yaşanması</li><li>• Mevzuat ve paydaş beklentileri arasında yaşanan uyumsuzluk</li><li>• Taşınmalı eğitim öğrencilerinin bulunması</li><li>• Okulumuzda Rehber Öğretmenin bulunmaması</li></ul>

<p>düşük olması</p> <ul style="list-style-type: none"> <li>• Taşınmalı eğitim iş ve işlemlerinin aksatılmadan yürütülmesi</li> <li>• Destek odası, kütüphane, yemekhane bulunması</li> </ul>	<p>yönetimince yüklenilmek zorunda kalınması</p> <ul style="list-style-type: none"> <li>• İl merkezinde bulunan okulların daha başarılı olacağı yönündeki yanlış kaygılar</li> <li>• Okulumuza, diğer okullarda uyum problemi yaşayan öğrencilerin nakil talepleri</li> </ul>		
--	---	--	--



**Tablo 16 Tespitler ve İhtiyaçlar**

DURUM ANALİZİ AŞAMALARI	TESPİTLER/ SORUN ALANLARI	İHTİYAÇLAR/ GELİŞİM ALANLARI
<b>Uygulanmakta Olan Stratejik Planın Değerlendirilmesi</b>	<ul style="list-style-type: none"> <li>• İl, İlçe ve Okul St. Planlarında bütünlük olmaması</li> </ul>	<ul style="list-style-type: none"> <li>• İl, İlçe ve Okul hedefleri ve göstergelerinde bütünlük sağlanması</li> </ul>
<b>Mevzuat Analizi</b>	<ul style="list-style-type: none"> <li>• Müdürlüğümüzün hizmetlerini mevzuattaki hükümlere uygun olarak yürütmektedir.</li> <li>• Tabi olduğumuz mevzuatın kapsamı, Müdürlüğümüzün yetkilerini çeşitlendirmekle birlikte sınırlamaktadır.</li> <li>• Kurumsal kültürümüz, mevzuatta sık yaşanan değişikliklere hazırlıklı olmasına rağmen öğrenci ve velilerimizden oluşan paydaşlarımız, yeni ve farklı çalışmalara uyuma direnç göstermektedir.</li> <li>• Mevzuat itibarıyla öğrenci velilerinin eğitim faaliyetlerine müdahale alanını sınırlandıran herhangi bir mekanizma bulunmamaktadır.</li> </ul>	<ul style="list-style-type: none"> <li>• Diğer kurumlarla işbirliğinde, yetki alanının genişletilmesi</li> <li>• Mevzuat itibarıyla Okul Müdürlerinin yetkilerinin artırılması</li> <li>• Eğitim uygulamaları konusunda ulusal düzeyde tanıtım çalışmaları yaparak öğrenci ve velilerinin bilgilendirilmesi</li> <li>• Mevzuatta ihtiyaç duyulan değişikliklerde “yenileme” çalışmalarını yerine “güncelleme” çalışmalarına yer verilmesi</li> <li>• Öğrenci velilerinin eğitim faaliyetlerine müdahale alanlarının sınırlandırılması için yasal tedbirlerin alınması</li> <li>• Mevzuatın, çalışanların kendilerini güvende hissedebileceği şekilde yeniden düzenlenmesi</li> </ul>
<b>Üst Politika Belgeleri Analizi*</b>		<ul style="list-style-type: none"> <li>• Stratejik Plan Hazırlama, Stratejik Yönetim Süreci ile ilgili diğer iş ve işlemler</li> <li>• Stratejik Plan hedef ve göstergelerinin üst politika belgelerindeki ilke ve prensiplere uygun hazırlanması</li> </ul>
<b>Paydaş Analizi</b>	<ul style="list-style-type: none"> <li>• Paydaş türü fazladır, paydaşlarımızın kurumumuzdan beklentileri farklı ve çok çeşitlidir</li> </ul>	<ul style="list-style-type: none"> <li>• Paydaşların idareden beklentilerinin faaliyet alanlarıyla uyumu sağlanmalı, plan döneminde kurumsal faaliyetler hakkında paydaşlara düzenli bilgilendirme yapılması</li> </ul>
<b>İnsan Kaynakları Yetkinlik Analizi</b>	<ul style="list-style-type: none"> <li>• Çalışanlarımızın her biri farklı türden yeterliliklere sahiptir</li> </ul>	<ul style="list-style-type: none"> <li>• Çalışanlarımızın her alanda bilgi sahibi olması için hizmet içi eğitim faaliyetleri düzenlenmesi</li> </ul>
<b>Kurum Kültürü Analizi</b>	<ul style="list-style-type: none"> <li>• Kurumsal kültürümüz gelişmiş durumdadır. Kurum içi iletişim gelişmiştir, halkla ilişkiler sağlıklı bir şekilde yürütülmektedir.</li> </ul>	<ul style="list-style-type: none"> <li>• Eğitim-öğretim faaliyetlerine genel katılım oranlarının yükseltilmesi</li> </ul>



	<ul style="list-style-type: none"><li>Eđitim faaliyetlerine kadın velilerimizin katılım oranları yüksektir fakat genel katılım oranları beklenen düzeyde değildir</li></ul>	
<b>Fiziki Kaynak Analizi</b>	<ul style="list-style-type: none"><li>Derslik sayıları yeterlidir.Derslik başına düşen öğrenci sayıları tutarsızlık göstermektedir</li></ul>	<ul style="list-style-type: none"><li>Mevcut hizmet binası yerine yeni bir hizmet binası yapılması</li></ul>
<b>Teknoloji ve Bilişim Altyapısı Analizi</b>	<ul style="list-style-type: none"><li>Bilişim Teknolojileri Rehber Öğretmenimiz bulunmamaktadır</li></ul>	<ul style="list-style-type: none"><li>Kadrolu Bilişim Teknolojileri Rehber Öğretmeni ihtiyacı</li></ul>
<b>Mali Kaynak Analizi</b>	<ul style="list-style-type: none"><li>Kurumumuza ait ödenek kaleminin yeterli olmaması</li><li>Ailelerin gelir düzeyi düşük olduğundan okul-aile birliğine az miktarda bağış yapılmaktadır</li><li>Okul-aile birliği iş ve işlemleri okul yöneticileri tarafından üstlenilmektedir</li></ul>	<ul style="list-style-type: none"><li>Harcama planlamalarında mali kaynaklarda meydana gelecek öngörülemeyen değişikliklerin dikkate alınması</li><li>Okullara yeterli ödenek ayrılması</li></ul>



## MİSYONUMUZ

Öğrencilerimize her türlü fırsatı sağlamak için varız.  
Türk toplumunun değerlerini, ahlakını önemseyen insanlar yetiştirmek için varız.  
Çevremizi eğitim konusunda bilinçlendirmek için

## TEMEL DEĞERLERİMİZ

- Milli ve Manevi Değerler
- Yasalara Saygı
- Akılcılık
- Çağdaşlık
- İş birliği ve Bilgi Paylaşımı
- Demokratik Sorun Çözme Yöntemleri
- Eleştirel Düşünme
- Fırsat Eşitliği
- Kaliteli Hizmet
- Stratejik Yönetim Süreci
- Araştırma ve Geliştirme
- Evrensel Değerler
- Kişisel ve Mesleki Gelişim
- Üretkenlik
- İletişim Yöntemlerinin Geliştirilmesi

Severek  
Geleceği

nak için  
in varız.  
ğlamak,

Ülkemiz v  
sanat v  
ye

n, bilim,  
eyler  
r.



**Tablo 17**Stratejik Amaçlar, Hedefler

<b>TEMA 1</b>	<b>EĞİTİM VE ÖĞRETİME ERİŞİM</b>
<b>AMAÇ 1 (A1)</b>	<b>Eğitim ve öğretime erişim oranlarını artırarak eğitim kurumlarının hedef kitlesini oluşturan her bireye ulaşmak</b>
Hedef 1.1 (H1.1)	Ortaokulda 7 gün ve üzeri devamsızlık oranını %5'ten %3'e indirmek
Hedef 1.2 (H1.2)	Özel eğitim ve rehberliğe ihtiyaç duyan öğrencilerin %100'üne ulaşarak, eğitim ve rehberlik gereksinimlerini karşılamak
<b>TEMA 2</b>	<b>EĞİTİM VE ÖĞRETİMDE KALİTE</b>
<b>AMAÇ 2 (A2)</b>	<b>Eğitim ve öğretim faaliyetlerinde ortaya çıkan sorunları proje tabanlı yöntemlerle çözüme ulaştırmak ve 21. yüzyıl becerileri ile bütünsel kaliteli eğitim hizmeti sunmak</b>
Hedef 2.1 (H2.1)	2023 yılına kadar her öğrencimizin yerel, ulusal ve uluslararası düzeyde proje tabanlı bilimsel, teknolojik çalışmalardan en az 1'ine aktif katılımını sağlamak
Hedef 2.2 (H2.2)	EBA kullanan öğrenci oranlarını %50'ye, EBA kullanan öğretmen oranlarını %100'e çıkarmak
Hedef 2.3 (H2.3)	Öğrencilerimizin sosyal ve duyuşsal gereksinimlerini karşılamak üzere her eğitim-öğretim kademesinde en az 1 faaliyete katılımlarını sağlamak
Hedef 2.4 (H2.4)	Öğretmen ve yöneticilerimizin mesleki gelişim taleplerini değerlendirerek her yönetici ve öğretmenimizin plan döneminin her yılında en az 1 hizmet içi eğitim faaliyetine katılımını sağlamak
Hedef 2.5(H2.5)	Merkezi sistem sınavlarının öncesinde ve sonrasında sınavlara katılan öğrencilerimizin eğitim, rehberlik ve danışmanlık ihtiyacını karşılamak, ilgi ve yeteneklerine uygun olarak alan, bölüm ve meslek seçiminde yöneltme ve yönlendirme çalışmaları yapmak
<b>TEMA 3</b>	<b>KURUMSAL KAPASİTE</b>
<b>AMAÇ 3 (A3)</b>	<b>Eğitim kurumlarının kapasitesini ve donanım altyapısını, genel ve özel ihtiyaçları karşılayacak nitelikte geliştirmek</b>

<b>Hedef 3.1 (H3.1)</b>	Güvenli ve sosyal bir okul ortamı oluşturmak için özel grupların ihtiyaçlarını da dikkate alarak fiziksel ortamların güvenlik ve sağlık standartlarını %100'e çıkarmak
<b>Hedef 3.2 (H3.2)</b>	Kuruma CİMER, MEBİM, e-Muhtar, dilekçe ve benzeri yollarla yapılan şikayet sayısını 0'a indirmek.

**Amaç 1 (A1)** Eğitim ve öğretime erişim oranlarını artırarak eğitim kurumlarının hedef kitlesini oluşturan her bireye ulaşmak

**Hedef 1.1 (H1.1)** Okulumuzda 7 gün ve üzeri devamsızlık oranını %5'ten %3'e indirmek

<b>HEDEFİ İLİŞKİN GÖSTERGELER</b>				
<b>Sıra</b>	<b>Gösterge</b>	<b>Mevcut (2018)</b>	<b>Hedef (2023)</b>	<b>Sorumlu Birim</b>
<b>PG 1.1.1</b>	Okulumuzda sınıfta kalma oranı	0%	0%	Öğretmenler Kurulu
<b>PG 1.1.2</b>	7 gün ve üzeri özürsüz devamsızlık oranı	5%	3%	Öğretmenler Kurulu
<b>PG 1.1.3</b>	Sürekli devamsız öğrenci oranı	0%	0%	Öğretmenler Kurulu
<b>PG 1.1.4</b>	Ortaokul sınıf tekrarı yapan öğrenci oranı	0%	0%	Öğretmenler Kurulu

<b>A1</b>	Eđitim ve öğretime erişim oranlarını artırarak eğitim kurumlarının hedef kitlesini oluşturan her bireye ulaşmak									
<b>H1.1</b>	Eđitim kurumlarında 7 gün ve üzeri devamsızlık oranını %5'ten %3'e indirmek									
<b>Performans Göstergeleri</b>	<b>Hedefe Erişim</b>	<b>2018</b>	<b>2019</b>	<b>2020</b>	<b>2021</b>	<b>2022</b>	<b>2023</b>	<b>İzleme Süresi</b>	<b>Raporlama Süresi</b>	
<b>PG 1.1.1</b>	25%	0%	0%	0%	0%	0%	0%	6 ay	6 ay	
<b>PG 1.1.2</b>	40%	5%	5%	4%	4%	3%	3%	6 ay	6 ay	
<b>PG 1.1.3</b>	15%	0%	0,5%	0%	0%	0%	0%	6 ay	6 ay	
<b>PG 1.1.4</b>	20%	0%	0%	0%	0%	0%	0%	6 ay	6 ay	
<b>Sorumlu Birim</b>	Öğretmenler Kurulu									
<b>İşb. Yap. Birim(ler)</b>	Zümre Öğretmenler Kurulu									
<b>Riskler</b>	Veli iletişim ve adres bilgilerine ulaşamaması									
<b>Stratejiler</b>	Hazırlanacak program doğrultusunda her öğrencimiz, her eğitim-öğretim yılında en az 1 kez ziyaret edilecek Veli paylaşım günleri düzenlenecek Velilerin bilgi düzeylerinin artırılması için eğitim faaliyetleri düzenlenecek									
<b>Maliyet Tahmini</b>	<b>2.000,00 TL</b>									
<b>Tespitler</b>	7 gün ve üzeri özürsüz devamsızlık oranı beklenen seviyenin üzerindedir									
<b>İhtiyaçlar</b>	Okul-Aile iş birliğinin geliştirilmesi Veli eğitimleri Devamsızlık oranlarının azaltılması									

**Amaç 1 (A1)** Eğitim ve öğretime erişim oranlarını artırarak eğitim kurumlarının hedef kitlesini oluşturan her bireye ulaşmak

**Hedef (H1.2)** **1.2** Özel eğitim ve rehberliğe ihtiyaç duyan öğrencilerin %100'üne ulaşarak, eğitim ve rehberlik gereksinimlerini karşılamak

HEDEFE İLİŞKİN GÖSTERGELER				
Sıra	Gösterge	Mevcut (2018)	Hedef (2023)	Sorumlu Birim
<b>PG 1.2.1</b>	Özel Eğitim Sınıfı Sayısı (Toplam)	0	0	Öğretmenler Kurulu
<b>PG 1.2.2</b>	Destek Odası Sayısı (Toplam)	0	0	Öğretmenler Kurulu
<b>PG 1.2.3</b>	Özel eğitim kapsamında tanılanmış öğrenci sayısı (Toplam)	0	0	Öğretmenler Kurulu
<b>PG 1.2.4</b>	Resmi özel eğitim kurumlarından yararlanan öğrenci sayısı (Toplam)	0	0	Öğretmenler Kurulu
<b>PG 1.2.5</b>	Evde eğitim alan öğrenci sayısı	0	0	Öğretmenler Kurulu
<b>PG 1.2.6</b>	Okullarda rehberlik servisinden faydalanan	0	50	Öğretmenler

	öğrenci sayısı			Kurulu
<b>PG 1.2.7</b>	Okullarda rehberlik servisinden faydalanan veli sayısı	0	50	Öğretmenler Kurulu
<b>PG 1.2.8</b>	Velilere yönelik düzenlenen faaliyet sayısı (kurs, seminer, eğitim, proje çalışmaları vb.)	1	5	Öğretmenler Kurulu
<b>PG 1.2.9</b>	Velilere yönelik düzenlenen faaliyetlere katılan veli oranı	50%	80%	Öğretmenler Kurulu
<b>PG 1.2.10</b>	TBM (Türkiye Bağımlılıkla Mücadele) Programı kapsamında eğitim verilen öğrenci sayısı	50	50	Öğretmenler Kurulu
<b>PG 1.2.11</b>	TBM (Türkiye Bağımlılıkla Mücadele) Programı kapsamında eğitim verilen öğretmen sayısı	6	6	Öğretmenler Kurulu
<b>PG 1.2.12</b>	TBM (Türkiye Bağımlılıkla Mücadele) Programı kapsamında eğitim verilen yardımcı personel sayısı	2	2	Öğretmenler Kurulu
<b>PG 1.2.13</b>	TBM (Türkiye Bağımlılıkla Mücadele) Programı kapsamında eğitim verilen veli sayısı	15	50	Öğretmenler Kurulu

<b>A1</b>	Eğitim ve öğretime erişim oranlarını artırarak eğitim kurumlarının hedef kitesini oluşturan her bireye ulaşmak								
<b>H1.2</b>	Özel eğitime ve rehberliğe ihtiyaç duyan öğrencilerin %100'üne ulaşarak, eğitim ve rehberlik gereksinimlerini karşılamak								
<b>Performans Göstergesi</b>	<b>Hedefe</b>	<b>2018</b>	<b>20</b>	<b>20</b>	<b>20</b>	<b>20</b>	<b>2023</b>	<b>İzleme</b>	<b>Raporla</b>
<b>PG 1.2.1</b>	15%	0	0	0	0	0	0	6 ay	6 ay
<b>PG 1.2.2</b>	10%	0	0	0	0	0	0	6 ay	6 ay
<b>PG 1.2.3</b>	10%	0	0	0	0	0	0	6 ay	6 ay

<b>PG 1.2.4</b>	10%	0	0	0	0	0	0	6 ay	6 ay
<b>PG 1.2.5</b>	5%	0	0	0	0	0	0	6 ay	6 ay
<b>PG 1.2.6</b>	10%	0	10	20	30	40	50	6 ay	6 ay
<b>PG 1.2.7</b>	10%	0	10	20	30	40	50	6 ay	6 ay
<b>PG 1.2.8</b>	5%	1	1	2	3	4	5	6 ay	6 ay
<b>PG 1.2.9</b>	5%	50%	55%	60%	65%	70%	80%	6 ay	6 ay
<b>PG 1.2.10</b>	5%	50	50	50	50	50	50	6 ay	6 ay
<b>PG 1.2.11</b>	5%	6	6	6	6	6	6	6 ay	6 ay
<b>PG 1.2.12</b>	5%	2	2	2	2	2	2	6 ay	6 ay
<b>PG 1.2.13</b>	5%	15	20	25	32	40	50	6 ay	6 ay
<b>Sorumlu Birim</b>	Öğretmenler Kurulu								
<b>İşb. Yap. Birim(ler)</b>	Zümre Öğretmenler Kurulu								
<b>Riskler</b>	"Özel eğitim" kavramı ile ilgili önyargılar Velilerin özel eğitim öğrencilerine yönelik çalışmaları reddetmesi Bağımlılık sorunu olan öğrenci ve velilerin toplumdaki dışlanma kaygıları								
<b>Stratejiler</b>	Tüm öğrencilere ve velilere özel eğitim çalışmaları hakkında bilgilendirme yapılacaktır Özel eğitim öğrencilerinin çalışmaları düzenli olarak okul genelinde sergilenecek İlçe Milli Eğitim Müdürlüğünden destek alınarak özel eğitim ve bağımlılıkla mücadele konusunda uzman desteğiyle eğitim verilecek								
<b>Maliyet Tahmini</b>	<b>0 TL</b>								
<b>Tespitler</b>	"Özel eğitim" kavramı ile ilgili önyargılar mevcuttur Kurumumuzda özel eğitim sınıfı bulunmamaktadır Kurumumuzun fiziksel yapısı özel eğitim sınıfı oluşturulmasını güçleştirmektedir								
<b>İhtiyaçlar</b>	Özel eğitim sınıfı, diğer kurumlarla iş birliği, eğitim faaliyetlerinde uzman desteği								

**Amaç 2 (A2)** Eğitim ve öğretim faaliyetlerinde ortaya çıkan sorunları proje tabanlı yöntemlerle çözüme ulaştırmak ve 21. yüzyıl becerileri ile bütünlük kaliteli eğitim hizmeti sunmak

**Hedef 2.1 (H2.1)** 2023 yılına kadar her öğrencimizin yerel, ulusal ve uluslararası düzeyde proje tabanlı bilimsel, teknolojik çalışmalardan en az 1'ine aktif katılımını sağlamak

HEDEFE İLİŞKİN GÖSTERGELER				
Sıra	Gösterge	Mevcut (2018)	Hedef (2023)	Sorumlu Birim
PG 2.1.1	TÜBİTAK 4004 başvuru sayısı	0	1	Proje Ekibi
PG 2.1.2	TÜBİTAK 4004 kabul sayısı	0	1	Proje Ekibi
PG 2.1.3	TÜBİTAK 4005 başvuru sayısı	0	1	Proje Ekibi
PG 2.1.4	TÜBİTAK 4005 kabul sayısı	0	1	Proje Ekibi
PG 2.1.5	TÜBİTAK 4006 başvuru sayısı	0	1	Proje Ekibi
PG 2.1.6	TÜBİTAK 4006 kabul sayısı	0	1	Proje Ekibi
PG 2.1.7	Avrupa Komisyonu Tarafından Açılan Teklif Çağrılarında Başvuru Sayısı	0	1	Proje Ekibi
PG 2.1.8	Uluslararası (diğer) projelere/yarışmalara yapılan başvuru sayısı	0	1	Proje Ekibi
PG 2.1.9	Ulusal (diğer) projelere/yarışmalara yapılan başvuru sayısı	0	1	Proje Ekibi
PG 2.1.10	Uluslararası (diğer) projelerde/yarışmalarda derece elde edilen başvuru sayısı	0	1	Proje Ekibi
PG 2.1.11	Ulusal (diğer) projelerde/yarışmalarda derece elde edilen başvuru sayısı	0	1	Proje Ekibi
PG 2.1.12	Erasmus+ Programlarına/Projelerine Katılan Öğretmen Sayısı	0	0	Proje Ekibi
PG 2.1.13	Erasmus+ Hareketlilik Programlarına/Projelerine Katılan Öğrenci Sayısı	0	0	Proje Ekibi
PG 2.1.14	Erasmus+ Hareketlilik Programlarına/Projelerine Katılan Yönetici Sayısı	0	0	Proje Ekibi
PG 2.1.15	Erasmus+ bilgilendirme toplantılarına/eğitimlerine katılan öğretmen sayısı	0	0	Proje Ekibi
PG 2.1.16	Erasmus+ bilgilendirme toplantılarına/eğitimlerine katılan yönetici sayısı	0	0	Proje Ekibi
PG 2.1.17	E-twinningportalına kayıtlı öğretmen sayısı	0	0	Proje Ekibi
PG 2.1.18	E-twinningportalında yürütülen proje sayısı	0	0	Proje Ekibi
PG 2.1.19	E-twinning bilgilendirme toplantılarına/eğitimlerine katılan öğretmen sayısı	0	0	Proje Ekibi
PG 2.1.20	E-twinning bilgilendirme toplantılarına/eğitimlerine katılan yönetici sayısı	0	0	Proje Ekibi
PG 2.1.21	Müdürlük bünyesinde yerel düzeyde yürütülen proje sayısı	0	0	Proje Ekibi
PG 2.1.22	Yerel/bölgesel/bakanlık projeleri konusunda eğitim alan yönetici sayısı	0	0	Proje Ekibi
PG 2.1.23	Yerel/bölgesel/bakanlık projeleri konusunda eğitim alan öğretmen sayısı	0	0	Proje Ekibi
PG 2.1.24	Bakanlık projelerine (Eğitimde Yenilikçilik Ödülleri vb.) başvuru sayısı	0	0	Proje Ekibi
PG 2.1.25	Bilimsel ve teknolojik çalışmalar kapsamında düzenlenen (şenlik, sergi, yarışma) faaliyet sayısı	0	0	Proje Ekibi
PG 2.1.26	STEM Eğitimi çalışmaları kapsamında düzenlenen eğitim faaliyetlerinden (seminer, kurs, konferans vb.) yararlanan personel sayısı	0	0	Proje Ekibi
PG 2.1.27	STEM Eğitim Merkezlerinden yararlanan öğrenci sayısı	0	0	Proje Ekibi
PG 2.1.28	Açılan STEM Atölyesi sayısı	0	0	Proje

<b>A2</b>	Eđitim ve đretim faaliyetlerinde ortaya ıkan sorunları proje tabanlı yntemlerle zme ulařtırmak ve 21. yzyıl becerileri ile btnleřik kaliteli eđitim hizmeti sunmak									
<b>H2.1</b>	2023 yılına kadar her đrencimizin yerel, ulusal ve uluslararası dzeyde proje tabanlı bilimsel, teknolojik alıřmalardan en az 1'ine aktif katılımını sađlamak									
<b>Performans</b>	<b>Hedef</b>	<b>2018</b>	<b>20</b>	<b>20</b>	<b>20</b>	<b>20</b>	<b>2023</b>	<b>İzleme</b>	<b>Raporlama</b>	
<b>PG 2.1.1</b>	3%	0	0	0	1	1	1	6 ay	6 ay	
<b>PG 2.1.2</b>	4%	0	0	0	1	1	1	6 ay	6 ay	
<b>PG 2.1.3</b>	3%	0	0	0	1	1	1	6 ay	6 ay	
<b>PG 2.1.4</b>	4%	0	0	0	1	1	1	6 ay	6 ay	
<b>PG 2.1.5</b>	3%	0	1	1	1	1	1	6 ay	6 ay	
<b>PG 2.1.6</b>	4%	0	1	1	1	1	1	6 ay	6 ay	
<b>PG 2.1.7</b>	3%	0	0	0	1	1	1	6 ay	6 ay	
<b>PG 2.1.8</b>	3%	0	0	0	1	1	1	6 ay	6 ay	
<b>PG 2.1.9</b>	3%	0	0	0	1	1	1	6 ay	6 ay	
<b>PG 2.1.10</b>	3%	0	0	0	1	1	1	6 ay	6 ay	
<b>PG 2.1.11</b>	3%	0	0	0	1	1	1	6 ay	6 ay	
<b>PG 2.1.12</b>	3%	0	0	0	0	0	0	6 ay	6 ay	
<b>PG 2.1.13</b>	4%	0	0	0	0	0	0	6 ay	6 ay	
<b>PG 2.1.14</b>	3%	0	0	0	0	0	0	6 ay	6 ay	
<b>PG 2.1.15</b>	4%	0	0	0	0	0	0	6 ay	6 ay	
<b>PG 2.1.16</b>	3%	0	0	0	0	0	0	6 ay	6 ay	
<b>PG 2.1.17</b>	3%	1	0	0	0	0	0	6 ay	6 ay	
<b>PG 2.1.18</b>	4%	0	0	0	0	0	0	6 ay	6 ay	
<b>PG 2.1.19</b>	4%	0	0	0	0	0	0	6 ay	6 ay	
<b>PG 2.1.20</b>	4%	0	0	0	0	0	0	6 ay	6 ay	
<b>PG 2.1.21</b>	4%	0	0	0	0	0	0	6 ay	6 ay	
<b>PG 2.1.22</b>	4%	0	0	0	0	0	0	6 ay	6 ay	
<b>PG 2.1.23</b>	4%	0	0	0	0	0	0	6 ay	6 ay	
<b>PG 2.1.24</b>	4%	0	0	0	0	0	0	6 ay	6 ay	
<b>PG 2.1.25</b>	4%	0	0	0	0	0	0	6 ay	6 ay	
<b>PG 2.1.26</b>	4%	0	0	0	0	0	0	6 ay	6 ay	
<b>PG 2.1.27</b>	4%	0	0	0	0	0	0	6 ay	6 ay	
<b>PG 2.1.28</b>	4%	0	0	0	0	0	0	6 ay	6 ay	
<b>Sorumlu Birim</b>	Proje Ekibi									
<b>İřb. Yap. Birim(ler)</b>	đretmenler Kurulu									
<b>Riskler</b>	AB Fonlarında yapılması muhtemel kısıtlamalar TBİTAK Fonlarında yapılması muhtemel kısıtlamalar Hibe projeleri dıřındaki proje alıřmalarına maddi destek sađlanamaması									
<b>Stratejiler</b>	đretmenlerimizin tamamına proje hazırlama eđitimi verilecek Her đrencimizin en az 1 yerel/ulusal/uluslararası proje alıřmasına katılımı sađlanacak Proje alıřmalarına đrenci velilerinin katılımı sađlanacak									
<b>Maliyet Tahmini</b>	<b>2.000,00 TL</b>									



<b>Tespitler</b>	Okulumuzun bağımsız bir bütçesinin olmaması Okul-Aile birliği gelirlerinin zorunlu ihtiyaçları karşılayacak miktarda olması
<b>İhtiyaçlar</b>	Proje hazırlama eğitimleri

**Amaç 2 (A2)** Eğitim ve öğretim faaliyetlerinde ortaya çıkan sorunları proje tabanlı yöntemlerle çözüme ulaştırmak ve 21. yüzyıl becerileri ile bütünleşik kaliteli eğitim hizmeti sunmak

**Hedef 2.2 (H2.2)** EBA kullanan öğrenci oranlarını %50'ye, EBA kullanan öğretmen oranlarını %100'e çıkarmak

HEDEFE İLİŞKİN GÖSTERGELER				
Sıra	Gösterge	Mevcut (2018)	Hedef (2023)	Sorumlu Birim
<b>PG 2.2.1</b>	FATİH Projesi kapsamında eğitimcilerin verdiği kurslara katılan öğretmen sayısı	5	5	Zümre Öğretmenler Kurulu
<b>PG 2.2.2</b>	EBA kullanan öğretmen oranı	100%	100%	Zümre Öğretmenler Kurulu
<b>PG 2.2.3</b>	EBA kullanan öğrenci oranı	10%	50%	Zümre Öğretmenler Kurulu

<b>A2</b>	Eğitim ve öğretim faaliyetlerinde ortaya çıkan sorunları proje tabanlı yöntemlerle çözüme ulaştırmak ve 21. yüzyıl becerileri ile bütünleşik kaliteli eğitim hizmeti sunmak								
<b>H2.2</b>	EBA kullanan öğrenci oranlarını %50'ye, EBA kullanan öğretmen oranlarını %100'e çıkarmak								
<b>Performans Göstergeleri</b>	<b>Hedef</b>	<b>2018 (MEY)</b>	<b>2019</b>	<b>2020</b>	<b>2021</b>	<b>2022</b>	<b>2023</b>	<b>İzleme Süresi</b>	<b>Raporlama</b>
<b>PG 2.2.1</b>	20%	5	5	5	5	5	25	6 ay	6 ay
<b>PG 2.2.2</b>	40%	100%	100%	100%	100%	100%	100%	6 ay	6 ay
<b>PG 2.2.3</b>	40%	10%	15%	25%	35%	45%	50%	6 ay	6 ay
<b>Sorumlu Birim</b>	Zümre Öğretmenler Kurulu								
<b>İşb. Yap. Birim(ler)</b>	Öğretmenler Kurulu								
<b>Riskler</b>	Her öğrencinin evinde internet altyapısı olmaması Teknolojinin kullanımı konusunda bilgi düzeyinin düşük olması								
<b>Stratejiler</b>	Teknolojinin verimli kullanımı konusunda öğrencilere ve velilere yönelik çalışmalar düzenlenecek Öğretmenlere EBA kullanımı konusunda bilgilendirme yapılacak Teknolojinin etkin ve verimli kullanımı ile ilgili öğrencilere ve velilere bilgilendirme yapılacak								
<b>Maliyet Tahmini</b>	<b>0 TL</b>								
<b>Tespitler</b>	EBA kullanan öğretmen oranı beklenen seviyenin altındadır EBA kullanan öğrenci oranı beklenen seviyenin altındadır Tüm öğrencilerin evlerinde internet altyapısı ve bilgisayar bulunmamaktadır Veliler, teknolojik araçları (telefon, bilgisayar, tablet) "başından savma" aracı olarak görmektedirler Veliler, teknolojik araçları bilinçli kullanmayı öğretmek yerine "yasaklama" yöntemine başvurmaktadır								

<b>İhtiyaçlar</b>	Bilinçli teknoloji kullanımı eğitimlerinin düzenlenmesi EBA kullanımı ile ilgili bilgilendirme çalışmaları Teknolojinin bilinçli kullanımı konusunda öğrenci ve veli eğitimleri
-------------------	---

- Amaç 2 (A2)** Eğitim ve öğretim faaliyetlerinde ortaya çıkan sorunları proje tabanlı yöntemlerle çözüme ulaştırmak ve 21. yüzyıl becerileri ile bütünleşik kaliteli eğitim hizmeti sunmak
- Hedef 2.3 (H2.3)** Öğrencilerimizin sosyal ve duyuşsal gereksinimlerini karşılamak üzere her eğitim-öğretim kademesinde en az 1 faaliyete katılımlarını sağlamak

<b>HEDEFE İLİŞKİN GÖSTERGELER</b>				
<b>Sıra</b>	<b>Gösterge</b>	<b>Mevcut (2018)</b>	<b>Hedef (2023)</b>	<b>Sorumlu Birim</b>
<b>PG 2.3.1</b>	Sanat, bilim, kültür ve spor alanlarından birinde en az bir faaliyete katılan öğrenci oranı	50%	100%	Öğretmenler Kurulu
<b>PG 2.3.2</b>	Evinde/işyerinde ziyaret edilen öğrenci/veli oranı	60%	100%	Öğretmenler Kurulu
<b>PG 2.3.3</b>	Öğrenci başına okunan kitap sayısı	8	15	Öğretmenler Kurulu

<b>A2</b>	Eğitim ve öğretim faaliyetlerinde ortaya çıkan sorunları proje tabanlı yöntemlerle çözüme ulaştırmak ve 21. yüzyıl becerileri ile bütünleşik kaliteli eğitim hizmeti sunmak								
<b>H2.3</b>	Öğrencilerimizin sosyal ve duyuşsal gereksinimlerini karşılamak üzere her eğitim-öğretim kademesinde en az 1 faaliyete katılımlarını sağlamak								
<b>Performans Göstergeleri</b>	<b>Hedefler</b>	<b>2018 (MEVCUT)</b>	<b>2019</b>	<b>2020</b>	<b>2021</b>	<b>2022</b>	<b>2023</b>	<b>İzleme Süreleri</b>	<b>Raporlar</b>
<b>PG 2.3.1</b>	25%	50%	60%	70%	80%	90%	100%	6 ay	6 ay
<b>PG 2.3.2</b>	50%	60%	75%	85%	90%	95%	100%	6 ay	6 ay
<b>PG 2.3.3</b>	25%	8	9	11	13	14	15	6 ay	6 ay
<b>Sorumlu Birim</b>	Öğretmenler Kurulu								
<b>İşb. Yap. Birim(ler)</b>	Proje Ekibi								
<b>Riskler</b>	"Eğitimde Başarı" kavramından yalnızca akademik başarının anlaşılması Eğitmcilerin yerel ve ulusal düzeyde yürütülen çalışmalara gönüllü olarak yeterli destek vermemesi Sosyal, kültürel ve sportif faaliyetlerle ilgili kurumlarda veri toplanamaması								
<b>Stratejiler</b>	Eğitim öğretim yılı içerisinde her öğrencimizin en az 1 sosyal faaliyete katılımı sağlanacak Her öğrencimiz ilköğretim hayatı boyunca en az 1 kez evinde								

	ziyaret edilecek Bilinçli okuma ve yazma becerilerinin kazandırılması için "okuma ve yazma" temalı düzenli çalışmalar yapılacak Öğrencilerin akademik, sosyal ve duyuşsal becerilerinin uyumluluęu takip edilecek
<b>Maliyet Tahmini</b>	<b>1.000,00 TL</b>
<b>Tespitler</b>	"Başarı" kavramı denince yalnızca akademik başarı anlaşılmaktadır Sosyal faaliyetlerde yalnızca belirli öğrenciler görev almaktadır Gönüllü öğretmenlere düşen iş yükü artmakta ve bu durum bıkkınlığa sebep olmaktadır Öğrenci velileri, sosyal faaliyetlerin her birinin belirli maliyete sahip olacağı şeklinde yanlış kaniya sahiptir Okuma ve yazma alışkanlığı kazandırılması çalışmalarına çoęunlukla 5 ve 9. sınıfta yer verilmektedir
<b>İhtiyaçlar</b>	Her öğrencinin katılım sağlayabileceęi şekilde sosyal faaliyetler düzenlemek Okuma ve yazma alışkanlığı ile ilgili çalışmaların tüm sınıf seviyelerine yayılması Anne, baba ve çocukların birlikte okumasını sağlayabilecek çalışmalar

**Amaç 2 (A2)** Eğitim ve öğretim faaliyetlerinde ortaya çıkan sorunları proje tabanlı yöntemlerle çözüme ulaştırmak ve 21. yüzyıl becerileri ile bütünleşik kaliteli eğitim hizmeti sunmak

**Hedef 2.4 (H2.4)** Öğretmen ve yöneticilerimizin mesleki gelişim taleplerini değerlendirerek her yönetici ve öğretmenimizin plan döneminin her yılında en az 1 hizmet içi eğitim faaliyetine katılımını sağlamak

HEDEFE İLİŞKİN GÖSTERGELER				
Sıra	Gösterge	Mevcut (2018)	Hedef (2023)	Sorumlu Birim
<b>PG 2.4.1</b>	Öğretmenlerimize yönelik, kurumun istekte bulunduğu hizmet içi eğitim faaliyeti (kurs, seminer vb.) sayısı	4	10	Okul Yönetimi
<b>PG 2.4.2</b>	Yöneticilerimize yönelik, kurumun istekte bulunduğu hizmet içi eğitim faaliyeti (kurs, seminer vb.) sayısı	1	5	Okul Yönetimi
<b>PG 2.4.3</b>	Hizmet içi eğitim faaliyetlerini devamsızlık sebebiyle tamamlayamayan öğretmen sayısı	0	0	Okul Yönetimi
<b>PG 2.4.4</b>	Hizmet içi eğitim faaliyetlerini devamsızlık sebebiyle tamamlayamayan yönetici sayısı	0	0	Okul Yönetimi
<b>PG 2.4.5</b>	Yardımcı personel sayısı (Okul Aile Birlięi aidatları, baęışlar)	0	0	Okul Yönetimi
<b>PG 2.4.6</b>	Disiplin cezası alan yönetici sayısı	0	0	Okul Yönetimi
<b>PG 2.4.7</b>	Disiplin cezası alan öğretmen sayısı	0	0	Okul Yönetimi
<b>PG 2.4.8</b>	Disiplin cezası alan personel sayısı	0	0	Okul Yönetimi

<b>A2</b>	Eğitim ve öğretim faaliyetlerinde ortaya çıkan sorunları proje tabanlı yöntemlerle çözüme ulaştırmak ve 21. yüzyıl becerileri ile bütünleşik kaliteli eğitim hizmeti sunmak								
<b>H2.4</b>	Öğretmen ve yöneticilerimizin mesleki gelişim taleplerini değerlendirerek her yönetici ve öğretmenimizin plan döneminin her yılında en az 1 hizmet içi eğitim faaliyetine katılımını sağlamak								
<b>Performans Göstergeleri</b>	<b>Hedefe</b>	<b>2018</b>	<b>20</b>	<b>20</b>	<b>20</b>	<b>20</b>	<b>2023</b>	<b>İzleme</b>	<b>Raporla</b>

PG 2.4.1	12,50%	4	4	5	7	8	10	6 ay	6 ay
PG 2.4.2	12,50%	1	2	3	3	4	5	6 ay	6 ay
PG 2.4.3	12,50%	0	0	0	0	0	0	6 ay	6 ay
PG 2.4.4	12,50%	0	0	0	0	0	0	6 ay	6 ay
PG 2.4.5	12,50%	0	0	0	0	0	0	6 ay	6 ay
PG 2.4.6	12,50%	0	0	0	0	0	0	6 ay	6 ay
PG 2.4.7	12,50%	0	0	0	0	0	0	6 ay	6 ay
PG 2.4.8	12,50%	0	0	0	0	0	0	6 ay	6 ay
<b>Sorumlu Birim</b>	Okul Yönetimi								
<b>İşb. Yap. Birim(ler)</b>	Öğretmenler Kurulu								
<b>Riskler</b>	Eğitim faaliyetlerine çoğunlukla az sayıdaki gönüllü öğretmenin katılması, eğitime katılacak öğretmenlerin görevlendirmelerinin çoğunlukla resen yapılması Şikâyet sahiplerinin, şikâyet edilebilecek konular hakkında hukuki altyapılarının yetersiz olması Velilerin, yaşanan her sorunda ilgili kişi veya kurum yerine şikâyet yöntemlerine başvurması Şikâyet mekanizmalarının sayı ve çeşitlilik itibarıyla fazla olması								
<b>Stratejiler</b>	Hizmet içi eğitim faaliyetlerinden öğretmen ve yöneticilerin görüşleri alınacak Kurumsal kültürün oluşturulması için okul-aile ilişkilerinde etkin iş birliği yöntemleri geliştirilecek								
<b>Maliyet Tahmini</b>	<b>0 TL</b>								
<b>Tespitler</b>	Hizmet içi eğitim faaliyetleri çoğunlukla resen düzenlenmektedir Hizmet içi eğitim faaliyetleri ders saatlerinin dışında düzenlendiği için katılımcılarda isteksizliğe sebep olmaktadır.								
<b>İhtiyaçlar</b>	Paydaş görüşlerinin değerlendirilmesi, iş birliğinin geliştirilmesi								

#### Amaç 2 (A2)

Eğitim ve öğretim faaliyetlerinde ortaya çıkan sorunları proje tabanlı yöntemlerle çözüme ulaştırmak ve 21. yüzyıl becerileri ile bütünlük kaliteli eğitim hizmeti sunmak

#### Hedef 2.5 (H2.5)

Merkezi sistem sınavlarının öncesinde ve sonrasında sınavlara katılan tüm öğrencilerimizin eğitim, rehberlik ve danışmanlık ihtiyacını karşılamak, ilgi ve yeteneklerine uygun olarak alan, bölüm ve meslek seçiminde yöneltme ve yönlendirme çalışmaları yapmak

HEDEFE İLİŞKİN GÖSTERGELER				
Sıra	Gösterge	Mevcut (2018)	Hedef (2023)	Sorumlu Birim
PG 2.5.1	Okullar tarafından açılan destekleme ve yetiştirme kurs sayısı	12	20	Rehberlik Servisi
PG 2.5.2	Destekleme ve yetiştirme kurslarına devam 8. sınıf öğrencilerinin Ortaöğretim kurumlarına yerleşme oranı	100%	100%	Rehberlik Servisi
PG 2.5.3	8.Sınıftan sonra Sınavla Öğrenci alan Liselere yerleşme oranı	0%	2%	Rehberlik Servisi
PG 2.5.4	8.Sınıftan sonra Genel Liselere Yerleşen Öğrenci Oranı	60%	40%	Rehberlik Servisi
PG 2.5.5	8. .Sınıf tan sonra Meslek Liselerine Yerleşen Öğrenci Oranı	30%	38%	Rehberlik Servisi
PG 2.5.6	8. .Sınıf tan sonra İmam Hatip Liselerine Yerleşen Öğrenci Oranı	10%	20%	Rehberlik Servisi

A2	Eğitim ve öğretim faaliyetlerinde ortaya çıkan sorunları proje tabanlı yöntemlerle çözüme ulaştırmak ve 21. yüzyıl becerileri ile bütünlük kaliteli eğitim hizmeti sunmak								
H2.5	Merkezi sistem sınavlarının öncesinde ve sonrasında sınavlara katılan öğrencilerimizin eğitim, rehberlik ve danışmanlık ihtiyacını karşılamak, ilgi ve yeteneklerine uygun olarak alan, bölüm ve meslek seçiminde yöneltme ve yönlendirme çalışmaları yapmak								
<b>Performans Göstergeleri</b>	<b>Hedefe Erişim (%)</b>	<b>2018 (MEVCUT)</b>	<b>2019</b>	<b>2020</b>	<b>2021</b>	<b>2022</b>	<b>2023</b>	<b>İzleme</b>	<b>Raporlama</b>

PG 2.5.1	20%	12	13	15	17	18	20	6 ay	6 ay
PG 2.5.2	20%	100%	100%	100%	100%	100%	100%	6 ay	6 ay
PG 2.5.3	20%	0%	1%	1%	1%	2%	2%	6 ay	6 ay
PG 2.5.4	10%	60%	53%	50%	47%	43%	40%	6 ay	6 ay
PG 2.5.5	10%	30%	32%	33%	35%	36%	38%	6 ay	6 ay
PG 2.5.6	20%	10%	14%	16%	17%	19%	20%	6 ay	6 ay
Sorumlu Birim	Rehberlik Servisi								
İşb. Yap. Birim(ler)	Okul İdaresi								
Riskler	Destekleme ve yetiştirme kurslarına başlayan öğrencilerin, kursları tamamlamaması Merkezi sınavla ortaöğretim ve yükseköğretim kurumlarına yerleştirme sisteminin değişmesi								
Stratejiler	Öğretmen ve Öğrencilerle Görüşülecek 8.Sınıftaki Öğrencilere ve velilerine çok iyi bir Rehberlik yapılacaktır								
Maliyet Tahmini	0 TL								
Tespitler	Destekleme ve yetiştirme kurslarına devamsızlık oranı fazladır Merkezi sınavla ortaöğretim ve yükseköğretim kurumlarına yerleştirme sistemi çok sık değişmektedir. Öğrencilere Liselere geçişte iyi bir rehberlik yapılmamaktadır								
İhtiyaçlar	Destekleme ve yetiştirme kurs listelerine veli telefonları yazılmalı ve devamsız öğrencilerin velilerinin anında bilgilendirilmesi sağlanmalı 8.sınıf Öğrencilerine ve Öğrenci velilerine, liseye geçişlerle ilgili seminer verilmeli ve bilgilendirilmelidir. 8.Sınıf Öğrencilerine Liselere geçiş ve tercih dönemlerinde rehberlik çalışmaları yapılmalıdır.								

**Amaç 3 (A3)** Eğitim kurumlarının kapasitesini ve donanım altyapısını, genel ve özel ihtiyaçları karşılayacak nitelikte geliştirmek

**Hedef 3.1 (H3.1)** Güvenli ve sosyal bir okul ortamı oluşturmak için özel grupların ihtiyaçlarını da dikkate alarak fiziksel ortamların güvenlik ve sağlık standartlarını %100'e çıkarmak

HEDEFE İLİŞKİN GÖSTERGELER				
Sıra	Gösterge	Mevcut (2018)	Hedef (2023)	Sorumlu Birim
PG 3.1.1	Engellilerin hizmetine sunulan asansörlerden aktif kullanılan asansör oranı	0%	0%	Okul Yönetimi
PG 3.1.2	Engellilerin hizmetine sunulan engelli rampalarından aktif kullanılan engelli rampası oranı	0%	100%	Okul Yönetimi
PG 3.1.3	Kurum Risk Analizi sayısı	2	2	Okul Yönetimi
PG 3.1.4	Kurum Acil Durum Planı sayısı	2	2	Okul Yönetimi
PG 3.1.5	Güvenlik kamerası sistemi sayısı	0	1	Okul Yönetimi
PG 3.1.6	Mevcut kamera sayısının, ihtiyaç duyulan kamera sayısına oranı	100%	100%	Okul Yönetimi
PG 3.1.7	Güvenlik görevlisi sayısı	0	1	Okul Yönetimi
PG 3.1.8	Derslik başına düşen öğrenci sayısı	11	11	Okul Yönetimi
PG 3.1.9	Öğretmen başına düşen öğrenci sayısı	11	11	Okul Yönetimi
PG 3.1.10	Kalite standartlarını içeren sertifika sayısı (Beyaz Bayrak, Beslenme Dostu Okul, ISO sertifikaları vb.)	0	2	Okul Yönetimi

<b>A3</b>	Eğitim kurumlarının kapasitesini ve donanım altyapısını, genel ve özel ihtiyaçları karşılayacak nitelikte geliştirmek
<b>H3.1</b>	Güvenli ve sosyal bir okul ortamı oluşturmak için özel grupların ihtiyaçlarını da dikkate alarak fiziksel ortamların güvenlik ve sağlık

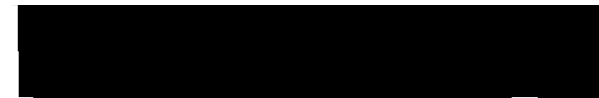
Performans Göstergeleri	standartlarını %100'e çıkarmak							İzleme Süklü	Raporlam Süklü
	Hedefe Etkisi	2018 (MEVCUT)	2019	2020	2021	2022	2023		
PG 3.1.1	15%	0%	0%	0%	0%	0%	0%	6 ay	6 ay
PG 3.1.2	15%	0%	20%	40%	60%	80%	100%	6 ay	6 ay
PG 3.1.3	5%	2	2	2	2	2	2	6 ay	6 ay
PG 3.1.4	5%	2	2	2	2	2	2	6 ay	6 ay
PG 3.1.5	5%	0	0	1	1	1	1	6 ay	6 ay
PG 3.1.6	10%	100%	100%	100%	100%	100%	100%	6 ay	6 ay
PG 3.1.7	10%	0	0	0	1	1	1	6 ay	6 ay
PG 3.1.8	10%	11	11	11	11	11	11	6 ay	6 ay
PG 3.1.9	10%	11	11	11	11	11	11	6 ay	6 ay
PG 3.1.10	15%	0	1	1	2	2	2	6 ay	6 ay
<b>Sorumlu Birim</b>	Okul Yönetimi								
<b>İşb. Yap. Birim(ler)</b>	Öğretmenler Kurulu								
<b>Riskler</b>	Güvenlik kamerası bozulma ihtimaline karşın aktif kullanılmaması Okul kütüphanelerinin, oda/sınıf/derslik vb. ihtiyaçların karşılanabilmesi için dönüştürülmesi								
<b>Stratejiler</b>	Okul binasının zaman içinde yıpranmalardan dolayı tadilat ve onarımı için gerekli girişimler yapılacak Okul güvenlik sistemi araçlarının bakım, onarım ve güncellemeleri yapılacak Okul kütüphanemize yeni kitaplar kazandırılacak								
<b>Maliyet Tahmini</b>	<b>5.000,00 TL</b>								
<b>Tespitler</b>	Okulda engelli için rampanın olmaması								
<b>İhtiyaçlar</b>	Okulda engelli için rampa yapılması ve okul aile birliğince maddi kaynak sağlanması								

**Amaç 3 (A3)** Eğitim kurumlarının kapasitesini ve donanım altyapısını, genel ve özel ihtiyaçları karşılayacak nitelikte geliştirmek

**Hedef 3.2 (H3.2)** Kuruma CİMER, MEBİM, e-Muhtar, dilekçe ve benzeri yollarla yapılan şikâyet sayısını 0'a indirerek memnuniyet düzeyini artırmak.

HEDEFE İLİŞKİN GÖSTERGELER				
Sıra	Gösterge	Mevcut (2018)	Hedef (2023)	Sorumlu Birim
PG 3.2.1	CİMER, MEBİM, E-Muhtar, Dilekçe vb. yollarla kuruma başvuru sayısı (tüm başvurular)	0	0	Okul Yönetimi
PG 3.2.2	CİMER, MEBİM, E-Muhtar, Dilekçe vb. yollarla kuruma başvuru sayısı (şikâyet)	0	0	Okul Yönetimi
PG 3.2.3	Şikâyet başvurusu sonucunda uygulanan cezai yaptırım sayısı	0	0	Okul Yönetimi
PG 3.2.4	"Öğrenci Taşıma Servisleri ile ilgili Şikâyet sayısı	0	0	Okul Yönetimi

<b>Amaç 3 (A3)</b>	Eğitim kurumlarının kapasitesini ve donanım altyapısını, genel ve özel ihtiyaçları karşılayacak nitelikte geliştirmek									
<b>Hedef 3.2 (H3.2)</b>	Kuruma CİMER, MEBİM, e-Muhtar, dilekçe ve benzeri yollarla yapılan şikâyet sayısını 0'a indirerek memnuniyet düzeyini artırmak.									
<b>Performans Göstergeleri</b>	<b>Hedef</b>	<b>2018</b>	<b>20</b>	<b>20</b>	<b>20</b>	<b>20</b>	<b>2023</b>	<b>İzleme</b>	<b>Raporla</b>	
<b>PG 3.2.1</b>	20%	0	0	0	0	0	0	6 ay	6 ay	
<b>PG 3.2.2</b>	30%	0	0	0	0	0	0	6 ay	6 ay	
<b>PG 3.2.3</b>	40%	0	0	0	0	0	0	6 ay	6 ay	
<b>PG 3.2.4</b>	10%	0	0	0	0	0	0	6 ay	6 ay	
<b>Sorumlu Birim</b>	Okul Yönetimi									
<b>İşb. Yap. Birim(ler)</b>	Öğretmenler Kurulu									
<b>Riskler</b>	Şikâyet sahiplerinin şikâyet edilebilecek konular hakkında hukuki altyapılarının yetersiz olması Yaşanan her sorunda, ilgili kişi veya kurum yerine şikâyet yöntemlerine başvurulması Şikâyet mekanizmalarının sayı ve çeşitlilik itibariyle fazla olması									
<b>Stratejiler</b>	Okul-Aile iş birliği geliştirilecek Kurumsal kültür oluşması için düzenlenen faaliyetler çeşitlendirilecek Kurumsal faaliyetlerimiz sürekli olarak fiziksel ve elektronik ortamlarda paylaşılacak									
<b>Maliyet Tahmini</b>	<b>1.000,00 TL</b>									
<b>Tespitler</b>	Şikâyet sahipleri, beklentilerinin karşılanamadığı her durumda şikâyet yoluna başvurmaktadır Şikâyet sahiplerinin şikâyet başvuru yolları çok çeşitlidir									
<b>İhtiyaçlar</b>	Öğrenci velilerinin bilinçlendirilmesi Şikâyet mekanizmalarının, çalışanların motivasyonlarını düşürmeyecek şekilde işletilmesi									



Tahmini Kaynaklar Analizinden yararlanılarak kurumumuzun 5 yıllık hedeflerine ulaşılabilmesi için planlanan faaliyetlerin Tahmini Maliyet Analizi yapılmıştır.

**Tablo 18 Tahmini Maliyetler (TL)**

Hedefler	Planın 1.Yılı	Planın 2.Yılı	Planın 3.Yılı	Planın 4.Yılı	Planın 5.Yılı	Toplam Maliyet
<b>A1</b>	<b>200,00</b>	<b>300,00</b>	<b>400,00</b>	<b>500,00</b>	<b>600,00</b>	<b>2.000,00</b>
<b>H1.1</b>	200,00	300,00	400,00	500,00	600,00	2.000,00
<b>H1.2</b>	0	0	0	0	0	0
<b>A2</b>	<b>400,00</b>	<b>500,00</b>	<b>600,00</b>	<b>700,00</b>	<b>800,00</b>	<b>3.000,00</b>
<b>H2.1</b>	300,00	350,00	400,00	450,00	500,00	2.000,00
<b>H2.2</b>	0	0	0	0	0	0

H2.3	100,00	150,00	200,00	250,00	300,00	1.000,00
H2.4	0	0	0	0	0	0
H2.5	0	0	0	0	0	0
A3	600,00	900,00	1.200,00	1.500,00	1.800,00	6.000,00
H3.1	500,00	750,00	1.000,00	1.250,00	1.500,00	5.000,00
H3.2	100,00	150,00	200,00	250,00	300,00	1.000,00
TOPLAM	1.200,00	1.700,00	2.200,00	2.700,00	3.200,00	11.000,00



Müdürlüğümüzün 2019-2023 Stratejik Planı İzleme ve Değerlendirme sürecini ifade eden İzleme ve Değerlendirme Modeli hazırlanmıştır. Okulumuzun Stratejik Plan İzleme-Değerlendirme çalışmaları eğitim-öğretim yılı çalışma takvimi de dikkate alınarak 6 aylık ve 1 yıllık sürelerde gerçekleştirilecektir. 6 aylık sürelerde Okul Müdürüne rapor hazırlanacak ve değerlendirme toplantısı düzenlenecektir. İzleme-değerlendirme raporu, istenildiğinde İlçe Milli Eğitim Müdürlüğüne gönderilecektir.

#### Şekil 2 İzleme ve Değerlendirme Süreci



#### EKLER

## DOĞANLI ORTAOKULU 2019-2023 STRATEJİK PLANLAMA KURUL VE EKİP LİSTESİ

**Stratejik Plan Üst Kurulu:** Okul Müdürünün Başkanlığında, bir Okul Müdür Yardımcısı, bir öğretmen ve Okul/Aile Birliği Başkanı ile bir yönetim kurulu üyesi olmak üzere 5 kişiden oluşan üst kurul kurulur.



**Tablo 19 Stratejik Plan Geliştirme Kurulu**

SIRA	ADI-SOYADI	GÖREVİ	KURULDAKİ GÖREVİ	İMZA
1	MEHMET SAĞLAM	OKUL MÜDÜRÜ	Başkan	
2	GÖKHAN TOSUN	SOSYAL BİLGİLER ÖĞRETMENİ	Üye	
3	BAYRAM YIRTICI	TÜRKÇE ÖĞRETMENİ	Üye	
4	MURAT ATAİBİŞ	OKUL AİLE BİRLİĞİ BAŞKANI	Üye	
5	İBRAHİM TAŞDEMİR	OKUL AİLE BİRLİĞİ YÖNETİM KURULU ÜYESİ	Üye	

**Ekip:** Okul müdürü tarafından görevlendirilen ve **üst kurul üyesi olmayan müdür yardımcısı** başkanlığında, belirlenen öğretmenler ve gönüllü velilerden oluşur.

**Tablo 20 Stratejik Plan Hazırlama Ekibi**

SIRA	ADI-SOYADI	GÖREVİ	EKİPTEKİ GÖREVİ	İMZA
1	GÖKHAN TOSUN	SOSYAL BİLGİLER ÖĞRETMENİ	Başkan	
2	BAYRAM YIRTICI	TÜRKÇE ÖĞRETMENİ	Üye	
3	SEMRA GÖRGÜLÜ	FEN BİLİMLERİ ÖĞRETMENİ	Üye	
4	MEHMET ŞİMŞEK	GÖNÜLLÜ VELİ	Üye	
5	ALİ GÜNDOĞDU	GÖNÜLLÜ VELİ	Üye	